



AUTORIDADE
MUNICIPAL DE
DILI



PROJETU JESTAUN LIXU SÓLIDU DÍLI NIAN (DSWMP)

PROJETU REHABILITASAUN NO MELLORAMENTU ATERU TIBAR

AVALIASAUN IMPAKTU AMBIENTÁL (AIA) KONSULTA PÚBLIKA BA TERMUS REFERÉNSIA

Sumáriu Naun Tékniku

Jullu 2020

Revizaun A

Esbosu Dahuluk – Informasaun De'it

IZENSAUN RESPONSABILIDADE

OASIS Sustainable Projects prepara ona Sumáriu Naun Tékniku ida ne'e ein-nome no ba uzu eskluzívu Governu RDTL nian, liu hosi Autoridade Munisipál Díli (AMD) no Diresaun Nasionál Organizasaun Urbanu (DNOU) ka anteriór Diresaun Jenerál Organizasaun Urbanu (DJOU) no publikadu tuir akordu sira entre AMD, DNOU, Banku Dezenvolvimentu Aziátiku (ADB) no konsultór FCG – Finnish Consulting Group Asia Pte Ltd, nune'e mós konforme rekezitu legál sira ne'ebé mak ein-vigór hela iha Timor-Leste.

FCG, OASIS ho ninia empreza parseiru sira sei la aseita responsabilidade saida de'it konaba uzu hosi dokumentu hotu ka konteudu ida ne'e hosi ema seluk (terseirus), ka versaun saida de'it hosi ema seluk (terseirus), iha lian saida de'it.

INFORMASAUN TÉKNIKU DOKUMENTU NIAN

Títulu:	Avaliasaun Impaktu Ambientál (AIA) – Konsulta Públika ba Termus Referénsia (Tor): <i>Sumáriu Naun Tékniku</i>
Fatin:	Ateru Tibar, Munisípiu Liquiça, Timor-Leste
Name of Project:	Projektu Jestaun Lixu Sólidu Díli nian (DSWMP) – Projektu Rehabilitasaun no Melloramentu Aterru Tibar
Na'in:	Autoridade Munisipál Díli no Ministériu Administrasaun Estatál (MAE), liu hosi Diresaun Nasionál Organizasaun Urbanu (DNOU)
Proponente:	Autoridade Munisipál Díli (AMD)
Empreiteiru Prinsipál:	FCG – Finnish Consulting Group Asia Pte Ltd, Singapura
Konsultór Ambientál Líder:	Vasco Lobato Leitão, representa: <i>OASIS – Sustainable Projects & JGP NVIST - Consulting</i>



Versaun	Deskrisaun	Autór	Revizaun	Aprovasaun Client nian	Data
Rev A	Konsulta Públika ba Termus Referénsia NTS	V.Leitão	P.Rao	G.Soures	26 Jullu 2020

Tabela Konteudus

1.	Objetívu hosi Konsulta Públika Termus Referénsia nian (ToR)	4
2.	Saida ma kami propoin?.....	4
3.	Tamba saida mak ami presiza projetu ida ne'e?	5
4.	Tamba saida mak presiza halo Avaliasaun Impaktu Ambientál ida ba TDRUP?	5
5.	Saida mak prosesu AIA?	6
6.	Sé mak Proponente Projetu nian?	7
7.	Sé mak Ekipa Avaliasaun?	7
8.	Saida mak Projetu ida ne'e?.....	7
8.1.	Iha ne'ebé mak ami hakarak implementa projetu ida ne'e?.....	7
8.2.	Saida mak ami hakarak halo?	7
8.3.	Oinsá mak ami propoin atu halo ida ne'e?	8
9.	Oinsá mak ami propoin atu avalia Impaktu Ambientál sira?	13
9.1.	Halibur informasaun konaba fatin projetu nian	13
9.2.	Ami sei uza informasaun ida ne'e atu halo estimativa ba impaktus ...	13
9.3.	Oinsá mak ami sei jere impaktu significativu sira?.....	14
10.	Oinsá mak ita bele participa iha faze AIA sira tuirmai?	14
10.1.	Konsulta Públika ToR ohin nian	14
10.2.	Iha faze AIA tuirmai	15

1. Objetívu hosi Konsulta Públika Termus Referénsia nian (ToR)

Atu halibur komentáriu hosi parte interesada relevante sira konaba objetívu sira no metodolojia tékniku, ne'ebé proponente propoin hodi realiza Avaliasaun Impaktu Ambientál (AIA) tuir rekezitu legál sira hosi Dekretu-Lei no. 5/2011 – Lisensiamentu Ambientál, no regulamentu respetivu sira. ToR mak sei sai hanesan matadalan ba proponent atu halo tuir no realiza AIA.

2. Saida ma kami propoin?

Governu Timor-Leste, liu hosi Autoridade Munisipál Díli (AMD), iha Ministériu Administrasaun Estatál (MAE) nia okos, propoin Projetu Rehabilitasaun no Melloramentu Aterru Tibar (TDRUP).

Hanesan rezumu ida, Governu hakarak investe iha *design*, servisu konstrusaun sira no ekipamentu espesializadu hodi rehabilita fatin soe lixu nian agora dadauk ne'e, hadi'ak no transforma ba iha ateru sanitáriu ida ne'ebé mak refleta operasaun (funsionamentu) no jestaun ida ne'ebé tuir padraun internasionál modernu.

Tamba saida? Atu hadi'ak kondisaun atuál hosi lixeira Tibar, ne'ebé mak iha efeito negativu ba iha saúde públiku no ba meu ambiente iha ninia sorsorin. Ninia rehabilitasaun rekomendável teb-tebes atu bele hadi'ak qualidade ambientál no nível saúde públiku hosi populusaun sira ne'ebé besik no saúde públiku jerál, seguransa no amenidade ambientál Díli nian.

TDRUP nu'udar parte hosi Projetu Jestaun Lixu Sólidu Díli nian (DSWMP), Estratejia Investimentu ida ne'ebé mak Governu Timor-Leste dezenvolve tiha ona hamutuk ho ADB dezde 2015, ne'ebé mak legalmente define iha Rezolusaun Governu no. 32/2016 – Estratejia Investimentu ba Jestaun Lixu Sólidu Urbanu Díli nian.

DSWMP atravessa faze lubuk ida ona dezde ninia inísiu kedas iha 2014, ho preparasaun Exame Ambientál Inisiál (EAI) ida ba ateru Tibar, ne'ebé realiza iha 2015, no agora ho pasu/faze resente sira, hodi garante implementasaun estratejia DSWMP nian ho apoiu hosi ekipa Asesoria Tranzasau (TA) ida ADB nian, ne'ebé kompostu hosi Finishing Consulting Group (FCG, REBEL and OASIS Sustainable Projects), hodi fó asisténsia ba AMD halo *Due Diligence* no realiza Estudu Tékniku sira ne'ebé importante ba implementasaun efikaz DSWMP nian.

Agora, projetu ida ne'e tama iha faze ida tan, iha ne'ebé mak prosesu tenderizasaun nian mós loke tiha ona ba empreiteiru sira atu konkore ba kontratu *Design-Build-Operate (DBO)* nian ida, ne'ebé signifika katak, sira sei hadi'ak Dezeñu Konsetuál atuál, nomós bazeia ba rezultadu sira hosi avaliasaun AIA ida ne'e nian no realiza implementasaun no operasaun hosi projetu ida ne'e, lori AMD nia fatin, ba períodu tinan 10 nian.

3. Tamba saida mak ami preziza projetu ida ne'e?

Iha tinan sanulu-resin ninia laran, Díli hatudu kresimentu populasionál ida ne'ebé lais tebes no agora dadauk, ho número aproximadu 345,620 (Census 2015), ne'ebé mak kontribui ona ba iha aumentu signifikativu hosi produsaun lixu sidade ida ne'e nian.

Sistema rekolla lixu existente la suficiente no tamba ne'e mak lixu, dala barak, namkari iha tasi-ibun no valeta sira, ne'ebé dala barak kauza inundasaun.

Governu iha hela prosesu implementasaun hosi sistema jestaun lixu sólidu urbanu ida, ne'ebé mak apropriadu no sustentável ba tempu naruk, hodi moderniza frota rekolla nian no rehabilita ateru Tibar hodi sai hanesan fatin depózi lixu sólidu urbanu ida seguru, ekuantu hein implementasaun sistema resiklajen ida ne'ebé komersialmente viável ba Díli.

Entretantu, agora dadauk, Ateru Tibar nu'udar "ateru-nakloke" ida ho poluisaun ár (tamba sunu), bee (lixiviadu), rísku ba saúde asociadu ho ema sira ne'ebé hili fo'er, insetu (lalar) no moras animál nian iha ateru laran.

Esperansa hosi redezeñu no rehabilitasaun ateru Tibar nian mak, atu rezolve problema hirak ne'e, ne'ebé sei rezulta ba iha qualidade ár, bee no ruídu ida ne'ebé di'ak liu, qualidade ambientál no seguransa comunidade nian iha ateru laran no área sira iha ninia sorsorin no supre materiál reziduál balun ne'ebé mak la hetan tratamentu ka prosesamentu.

Hamutuk ho melloria ba rekolla lixu nian, rehabilitasaun ateru Tibar sei iha impaktu pozitivu indiretu ida mak, hadi'ak qualidade moris no amenidade urbanu hosi populasaun sidade Díli nian.

4. Tamba saida mak preziza halo Avaliasaun Impaktu Ambientál ida ba TDRUP?

Projektu TDRUP ida ne'e nesedita Governu ninia lisençiamentu ambientál no aprovasaun tuir Lei Timo-Leste nian, iha ne'ebé hetan ona klasifikasaun

nu'udar kategoria A (Avaliasaun Impaktu Ambientál) [AIA] tuir Dekretu-Lei no. 05/2011 – lisenSIamentu ambientál, tamba dimensaun (area) hosi ateru propostu no tonelajen lixu ne'ebé mak tama iha ateru (150 ton/loron) ultrapasa limite nee'ebé mak estabesele iha ANEXU I, liliu iha íten no. 1 SECTOR VII nian – SETÓR SANEAMENTU, hosi DL refere (Ateru no DepóZitu Lixu Sólidu Urbanu, < 100 ton/loron, 1 to'o 100 CBM/loron, 0.5 to'o 10 ha).

5. Saida mak prosesu AIA?

Ida ne'e mak prosesu legál ida reguladu hosi Lei Timor nian atu analiza impaktu hosi projetu propostu sira ho eskala boot iha Timor-Leste. AIA la'o tuir prosesu ida ho pasu sira hanesan tuirmai ne'e:

Triajen (Dokumentu Projetu nian): faze dahuluk hosi prosesu AIA iha ne'ebé Reguladór Ambientál (Autoridade Nasionál ba LisenSIamentu Ambientál [ANLA]) ka Sekretáriu Estadu ba Meiu Ambiente) deside karik presiza halo AIA.

Definisaun Ámbitu (Termus Referénsia): hafoin konkorda ona katak presiza halo AIA, Definisaun Ámbitu mós tuir kedas hodi define saida mak atu avalia no relata iha Deklarasaun Impaktu Ambientál (DIA) no tuir ho realizasaun Konsulta Públika ida, atu halo identifikaun preliminar ba kestoins no área temátiku mais relevante sira, tamba impaktu negativu no pozitivu potenciál sira ne'ebé mak projetu sira kauza ba Ambiente no ba aspetu sosiál sira. **AMI AGORA DADAUK NE'E IHA HELA FAZE IDA NE'E.**

Avaliasaun *Baseline*: Ho ToR prontu no aprovadu ona, maka komesa halo ona rekolla ba informasaun relevante sira konaba kondisoins ambientál (*baseline*) iha área projetu nian no sei uza informasaun hirak ne'e atu kompriende efeitu ambientál potenciál sira no informa ba dezeñu hosi konstrusaun propostu atu minimiza impaktu adversu signifíkativu sira.

Avaliasaun Impaktu: Tuir fali, realizasaun prosesu avaliasaun formál ba projetu propostu atu define impaktu signifíkativu sira hosi konstrusaun propostu no prepara Draft DIA nia ida.

Jestaun Impaktu no Monitorizasaun: Bainhira impaktu adversu signifíkativu sira la konsege minimiza liu hosi alterasaun sira ba dezeñu ne'e rasik, maka sei konsidera no tau ba iha Planu Jestaun Ambientál (PJA) ida, mitigasaun ka medida redusaun sira, ne'ebé mak sei konsidera mós monitorizasaun hodi avalia signifíkansia hosi impaktu durante no depoisde konstrusaun no permite jestaun ba mitigasaun karik pertinente.

Prepara Esbosu DIA/PJA ba Reguladór Ambientál: Bainhira AIA kompleta ona maka sei submete DIA no PJA ba ANLA atu halo revizaun no sei realiza mós Konsulta Públika seluk ida hodi bele simu komentáriu ba DIA/PJA.

6. Sé mak Proponente Projektu nian?

Proponente projekt u nian mak Autoridade Munisipál Díli, ho ninia Prezidente rasik mak, Sr. Gaspar Soares, ne'ebé mak hetan apoiu hosi Sra. Emiliana Soares, Diretora Ajénsia Planeamentu Urbanu Munisípiu Díli nian, ne'ebé mak kontaktável liu hosi kontaktu sira tuirmai ne'e, karik iha kestaun ruma ne'ebé mak parte iteresada sira presiza koloka:

Kontaktu: +670 77790002

Enderesu Email: emilianafsoares@municipio.gov.tl
consulta_publica@oasis-sustainable.com

7. Sé mak Ekipa Avaliasaun?

Ho pedidu Autoridade Munisipál Díli nian mak ADB kontrata ona ba avaliasaun ambientál, FCG-International ho OASIS Sustainable Projects, Konsultoria Ambientál lokál ida, ativu iha Timor-Leste dezde 2011, ne'ebé mak prepara tiha ona aplikasaun ambientál ho ToR no agora dadauk halo hela *inputs* tékniku, avaliasaun ambientál no ko-koordena hela estudu AIA ida ne'e ho JGP NVIST, Consultoria Ambiental, S.A., empreza konsultoria Portugés ida.

8. Saida mak Projektu ida ne'e?

8.1. Iha ne'ebé mak ami hakarak implementa projekt u ida ne'e?

Área estudu TDRUP nian lokalizadu iha suku Tibar, Postu Administrativu Bazartete, Munisípiu Liquiça, adjasente ba baía área Tibar, aprosimadamente 14 km iha Oeste hosi sentru Díli. Fatin ne'e nu'udar ateru-nakloke ida ne'ebé mak uza atu depozita lixu munisipál dezde tempu Indonézia nian kedas no ninia luan maizumenus 12 ha. Agora dadauk, laiha kontrolu ba asesu no eziste grupu boot (sira ne'ebé hili fo'er) ne'ebé mak sunu lixu hodi rekopera besi-aat, no ida ne'e halo ahi nunca mate iha ateru laran hodi produz ahi-suar ne'ebé maka'as no tóksiku.

8.2. Saida mak ami hakarak halo?

Ami hakarak dezenvolve fila-fali área ba depózi tu lixu nian, ne'ebé maka fahe ba área prinsipál 4 (haree **Figura 1 Fatin Projekt u TDRUP nian**):

1. Área ba Depóztu Lixu nian ho konstrusaun sélula tolu (3) ateru sanitáriu nian, área projetadu sira definidu ba resesaun no depóztu lixu nian. Sélula tolu ne'e kobre área 11,07 ha hosi área depóztu atuál. Sei dezenvolve sélula 3 ne'e ida-idak progresivamente no pur sélula, entretantu konstrusaun infraestrutara apoiu nian sei kompleta iha tinan 3 dahuluk nia laran durante re-dezenvolvimentu ateru nian;
2. Área Reserva, zona tampaun ida ne'ebé hale'u marjen sul, leste no norte hosi área ateru nian. Karik prezisa, maka área ida ne'e sei uza hodi tau temporariamente materiál no ekipamentu durante konstrusaun, nomós nu'udar protesaun ba iha área investimentu nian durante faze operasionál nian. Sei la iha depóztu lixu iha área ida ne'e;
3. Área ba Apoiu Operasionál, parte restante sira iha marjen Oeste hosi Área ba Depóztu Lixu nian, iha ne'ebé sei dezenvolve infraestrutara ba apoiu, ne'ebé prezisa ba melloramentu (hadi'ak) facilidade depóztu nian.
4. Área ba Depot, ba estasionamentu noturnu no limpeza hosi veíkulus rekolla lixu nian no instalasaun estasaun no abastesimentu kombustível ba operadór/empreiteiru ateru no rekolla nian.

8.3. Oinsá mak ami propoin atu halo ida ne'e?

8.3.1. Remediasaun ba Área Depóztu Lixu nian

1. **Halo-mate Ahi** no husik lixu arefese;
2. **Planu rehabilitasaun – sei halo tuir orden, hosi sélula 1 to'o sélula 3**, ho pasu sira tuirmai ne'e:
 - i) **Ke'e-sai tiha lixu ezistente iha kada sélula** (to'o iha solu [rai] intaktu/naturál) **no Temporariamente tau fali iha sélula seluk**;
 - ii) **Ke'e-sai tiha rai naturál (ho profundidade maizumenus to'o 20cm)** atu aseguira katak hasai duni rai kontaminadu. Karik mak rai kontaminadu ne'e mahar liu 20cm, maka sei hasai hotu kedas no substitui fali ho rai moos (deskontaminadu);

Figura 1 Fatin Projetu TDRUP nian

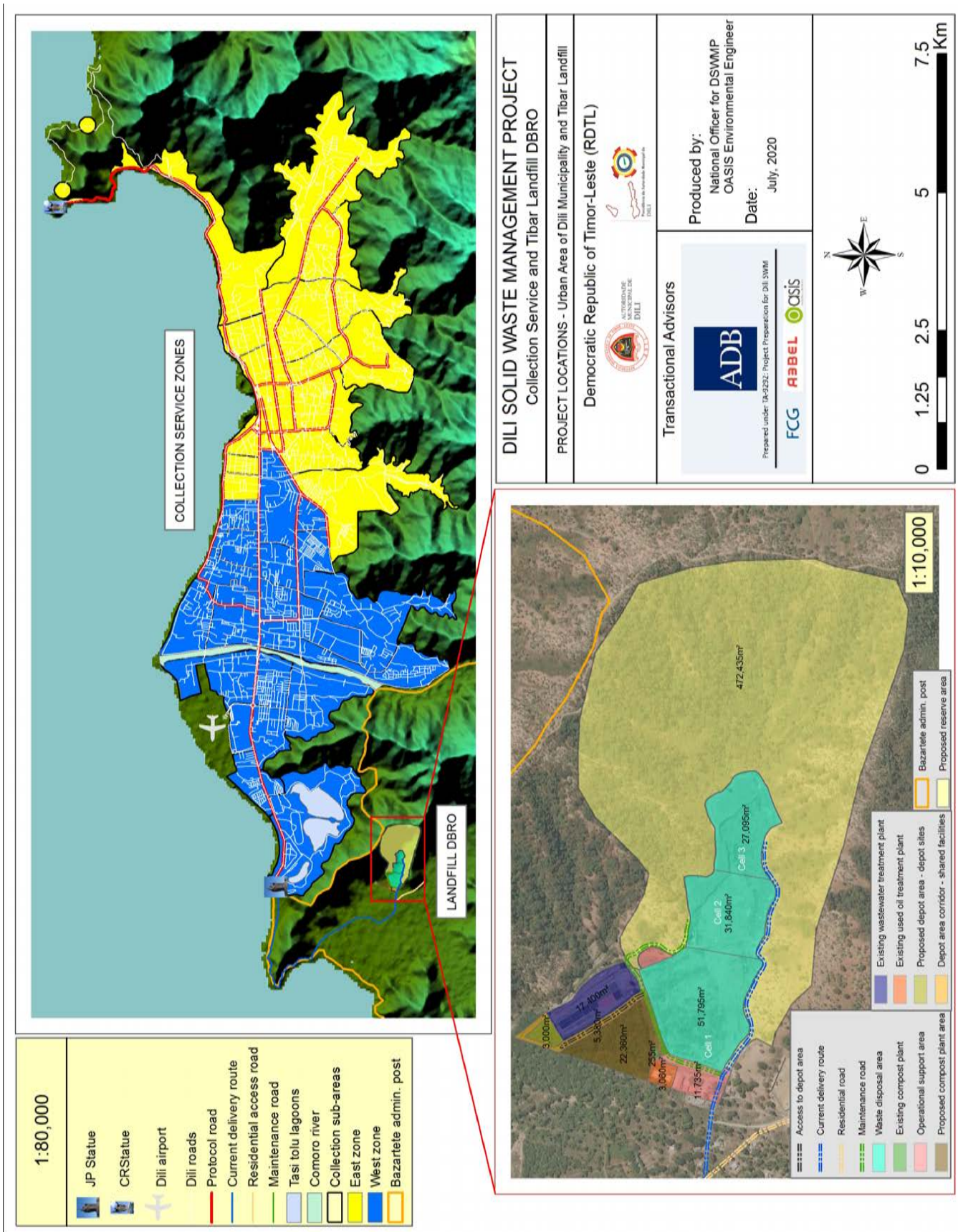
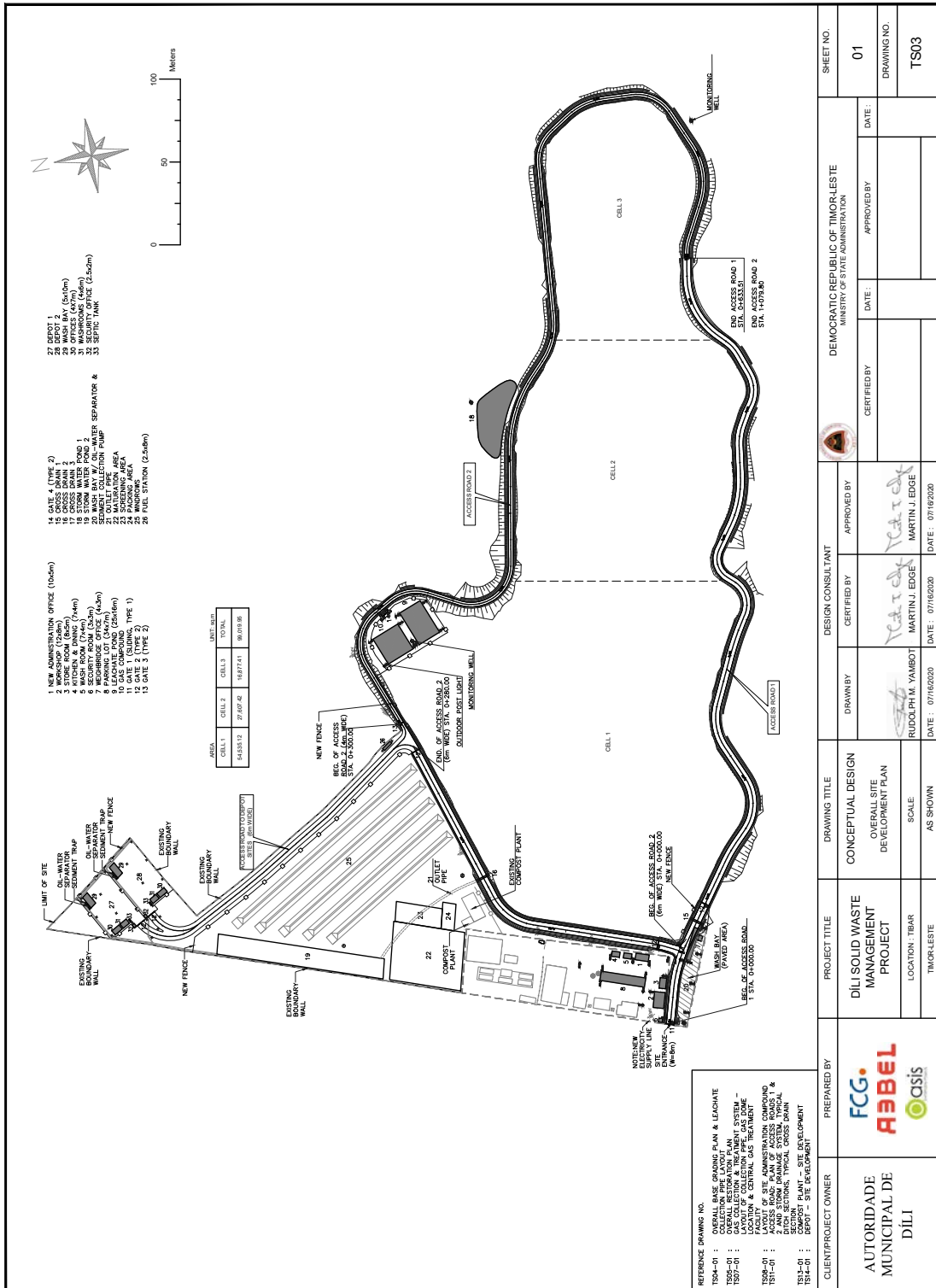


Figura 2 Planu Dezenvolvimentu Ateru TDRUP nian



3. **Halo moldajen, nivelamentu no kompaktaun ba baze/rai hosi sélula** atu hetan deklive no elevasaun ne'ebé presiza **hodi promove drenajen/eskoamentu;**
4. **Instala Sistema Revestimentu Bazál hodi rekolla lixiviadu, kompostu hosi** (hosi okos ba leten):
 - i) **Rai naturál kompaktaun, enrikesidu ho simentu bentonite** atu reduz permeabilidade;
 - ii) Revestimentu Jeokompostu arjilozu Bentonite-Sódiu (GCL) **[kamada bentonite arjilozu ida iha kamada jeotéstil rua nia klaran];** no
 - iii) **Revestimentu Prinsipál hosi jeomembrana fleksível HDPE** nian (nia mahar 2mm)
5. **Halo Rekolla no Tratamentu ba Lixiviadu**
 - i) Instala *Feeder* no rede tubajen *HDPE* ba rekolla lixiviadu iha kamada porozu ida ninia leten, fatuk britas altamente permeável;
 - ii) Kanaliza Lixiviadu ba rezervatóriu/tanke revestidu ida hodi akumula temporariamente iha ne'eba, no sei resirkula fali ba ateru laran hodi fornese umidade adisionál ne'ebé promove dekompozisaun lixu nian.
 - iii) Bele mós instala unidade ki'ik ida hodi hadi'ak qualidade hosi efluente lixiviadu nian ne'ebé resta atu nune'e bele kumpri rekeztus/normas Ambientál, Saúde no Seguransa IFC nian ba Fasilidade sira Jestaun Lixu nian (Emissões no Efluentes)
6. **Halo Rekolla no Tratamentu ba Gás produzidu**

Dekompozisaun lixu nian produz gás (metano [40-60%] no dióxidu-karbonu [maioria hosi % ida ne'ebé sei falta], ho vestíjius hosi kompostu orgániku volátil sira seluk [VOCs]) ne'ebé mak presiza rekolla no halo tratamentu tamba kestaun Mudansa Klimátika no seguransa Ateru nian.

Posu rekolla gás nian lubuk ida mak sei distribui no instala iha sélula ida-idak ninia laran, enkuantu depozisaun lixu kontinua la'ó. Posu rekolla gás nian ne'e sei penetra tama to'o iha lixu ninia okos kedas no estende vertikalmente hodi kanaliza gás rekollidu ba to'o iha

unidade tratamentu gás nian ida, iha ne'ebé gás rekollidu ne'e sei elimina tiha (sunu).

8.3.2. Rehabilita Infraestrutura Operasionál

- 1. Hadi'ak estrada asesu ba sélula sira (sélula 1 to'o 3);**
- 2. Hadi'ak drenajen iha área ateru nian, iha ne'ebé:**
 - a) **Sei rekolla no kanaliza udan-been ba iha debun revestidu dahuluk no karik** nakonu ona, sei suli fali ba **debun daruak nian besik área kompostajen nian.**
 - b) Udan-been akumuladu sei uza ba iha:
 - operasaun unidade kompostajen nian;
 - sirkula fila-fali ba iha ateru laran hodi ajuda aumenta kompaktasaun no aselera dekompozisaun lixu nian;
 - deskarega ba iha li'ur, ba fatin besik unidade ezistente ba tratamentu bee fo'er DNSB nian.
- 3. Kontrolu no seguransa ba asesu ba iha ateru (portaun siguransa, lutu no pesoál seguransa nian)**
- 4. Resesaun Lixu nian, kompletu ho ponte-báskula ida atu tetu lixu;**
- 5. Edifísiu foun ba servisu administratívu no fatin estasionamentu;**
- 6. Áreas operasionais: armajén no ofisina**
- 7. Kompostajen** – Sei rekolla lixu verde separadamente hosi lixu munisipál sira seluk no sei halo kompostajen atu nune'e:
 - a) aumenta vida útil ateru nian;
 - b) reduz lixiviadu no gás ateru nian;
 - c) produz kompostu orgániku ida ne'ebé seguru (produitu finál) ba jardin no fatin públiku sira seluk Munisípiu nian.
- 8. Área *Depot* nian** – sei prepara fatin *depot* nian rua ba estasionamentu noturnu hosi veículus rekolla lixu nian, estrada asesu nian ida no estasaun ba abastesimentu kombustível nian ida ho kapasidade 50,000L.

9. Oinsá mak ami propoin atu avalia Impaktu Ambientál sira?

9.1. Halibur informasaun konaba fatin projetu nian

Dokumentu DIA nian sei fornese rezumu no deskrisaun delladdu ida konaba natureza hosi impaktus oioin (ba komponente fíziku, biolójiku no sosiál) ne'ebé mak bele akontese durante implementasaun hosi kompenente ida-idak projetu TDRUP nian.

Atu halo ida ne'e, ami sei presiza atu rekolla informasaun *baseline* nian (dadus primáriu no sekundáriu no revizaun bibliográfika) ne'ebé deskreve kondisaun atuál sira hosi área estudu nian no kompara (halo estimativa) ho impaktus posíveis hosi situasaun propostu no asoins hosi implementasaun projetu nian.

Komponente ambientál no sosiál sira ne'ebé mak konsultór AIA nian sei realiza iha terenu (dadus primáriu) mak hanesan tuirmai ne'e:

- a) **Rekursu Bee nia (superfisiál no subteráneo):** rekolla amostra bee nian hosi fatin/pontus 8 (superfisiál 2, subteráneo 5 no bee-hemu nian 1).
- b) **Kualidade Ái (anin):** rekolla amostra kualidade ár nian hosi fatin 4.
- c) **Solu (rai):** rekolla amostra rai nian hosi fatin 9.
- d) **Ruídu:** halo amostrajen iha pontus hamutuk 6 (industriál no residensiál).
- e) **Komponente Sosiál:** halo entrevista ba comunidade sira ne'ebé afetadu hosi projetu ida ne'e. Halo rejistu no rekolla informasaun relevante sira hosi ema sira ne'ebé afetadu direktamente – hodi identifika ema sira ne'ebé mak ekonomikamente sei desloka (hasai) hosi ateru tamba projetu ne'e no atu determina sé de'it mak sei elejível ba kompensasaun.
- f) **Komponente Kulturál:** Inpesaun iha terenu liu hosi recolla fotografias konaba fatin arkeolójiku, istóriku no sagradu sira Tibar nian bazeia ba dadus hosi Sentru Nasionál CHEGA (SNC) no Sekretáriu Estadu ba Kultura (SEK).

9.2. Ami sei uza informasaun ida ne'e atu halo estimativa ba impaktus ...

Avaliasaun ba impaktus hosi projetu ida nian mak rezultadu ida hosi komparaun entre situasaun ambientál no sosiál sira ne'ebé previzível hosi implementasaun no auzénsia projetu nian (“Zero Alternative”).

Ami iha koñesimentu (hatene) konaba impaktus jenérikus ne'ebé mak kualker projeitu rehabilitasaun ateru ida bele kauza, hanesan apresenta iha Tabela 1.

Ba projeitu ida ne'e, atu bele identifika no avalia impaktu relevante sira hotu, maka sei halo análizes ba fatór ambientál no sosiál ida-idak, tuir kedas ho avaliasaun no previzaun ba impaktu SIGNIFIKATIVU sira bazeia ba deskrisaun hosi sira ninia efeitu no ba karaterizasaun kualitativa ida.

9.3. Oinsá mak ami sei jere impaktu signifíkativu sira?

Ami sei define medidas mitigasaun nia bazeia ba impaktu signifíkativu sira nu'udar Planu Jestaun Ambientál nian ida (PJA) ne'ebé mak sai hanesan dokumentu ida nee'bé mak identifika impaktu ambientál potenciál sira hosi faze konstrusaun, desenvolvimentu/operasaun no desmantelamentu.

Ekipa AIA nian no Proponente sei konkorda konaba saida mak sei inklui ba iha planu atu nune'e bele minimiza efisientemente impaktu negativu sira no aumenta impaktu pozitivu sira atu nune'e bele hadi'ak dezempeñu ambientál no sosiál projeitu nian durante diferentes fazes projeitu nian.

Objetívu hosi PJA mak atu komunika obrigasaun ambientál xave sira ne'ebé mak aplika ba empreiteiru hotu-hotu, sira ninia sub-empreiteiru no funsionáriu sira enkuantu halo hela atividade konstrusaun saida de'it nu'udar parte ida hosi TDRUP. Ida ne'e sei sai hanesan referénsia prinsipál obrigassaun nian ba empreiteiru sira atu tuir durante faze dezeñu, konstrusaun no operasaun, no hatan ba kondisaun sira ne'ebé mak inkluídu ba iha PJA ne'ebe sei aneksa hamutuk ho dokumentus tenderizasaun no kontratu nian.

10. Oinsá mak ita bele partisipa iha faze AIA sira tuirmai?

10.1. Konsulta Públika ToR ohin nian

Objetívu: rekolla, determina karik pertinente no inklui preokupasaun tékniku saida de'it ne'ebé mak mai hosi parte interesada sira no públiku relasionadu espesifikamente ho konteúdu, metodolojia, nst, ne'ebé mak sei uza iha pasu tuirmai (Estudus *Baseline* no DIA/PJA). Sei entrega/hato'o komentáriu eskritu sira até 31 Jullu 2020, ba kontaktu sira tuirmai ne'e.

10.2. Iha faze AIA tuirmai

- a) Durante Estudus *Baseline* nian: ami sei halibur informasaun hosi partes interesadas oioin nomós hosi públiku konaba impaktus previstus ba comunidade sira, durante estudus ida ne'e, nu'udar apoiu adisionál ba iha avaliasaun impaktu nian;
- b) Durante esbosu Konsulta Públika ba DIA/PJA: ami sei realiza Konsulta Públika seluk ida tan hodi halibur komentáriu no opiniaun sira konaba konteúdu DIA/PJA nian hosi parte interesada sira nomós hosi públiku; Hahú hosi agora to'o iha final Konsulta Públika daruak nian: Sé de'it mak iha interese lejítimu espesifikamente konaba konteúdu ToR no/ka DIA/PJA nian (bainhira dokumentu hira ne'e oficialmente publikadu ona) SÓ bele hato'o sira ninia opiniaun ho FORMA ESKRITU DE'IT no haruka ba kontaktu sira tuirmai ne'e:

Sr. António Lelo Taci, M.Sc, Sekretáriu Ezekutivu Interinu ba ANLA

Enderesu: Sekretaria Estadu ba Meiu Ambiente, Edifísiu Fomento, Mandarim, Díli Timor-Leste
email: infonael2019@gmail.com / Telefone: 77115444)

ho kópia (c.c.) ba:

Sra. Emiliana Soares, Diretora Ajénsia Planeamentu Urbanu Munisípiu Díli nian

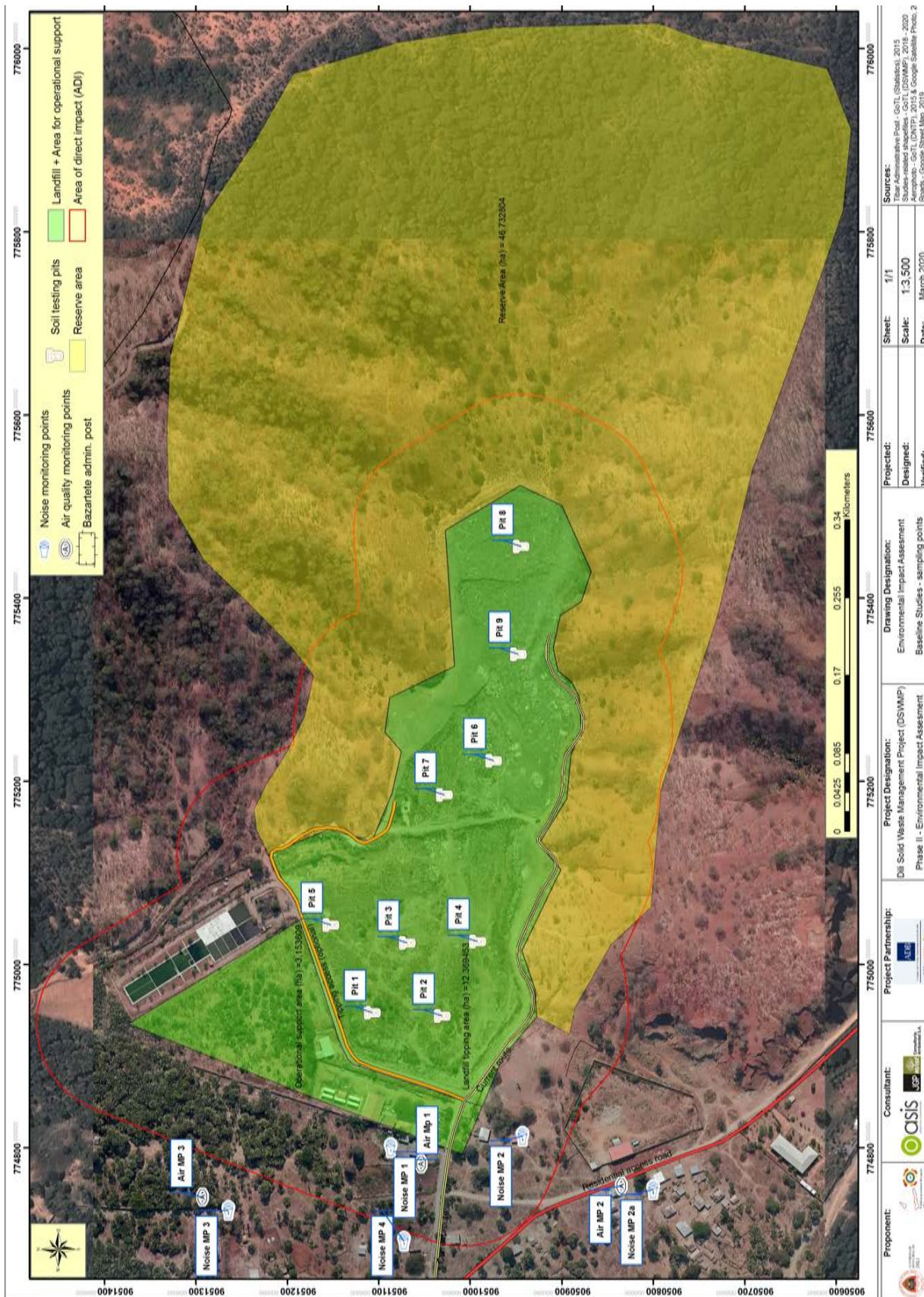
Enderesu: Edifísiu Administrasaun Munisípiu Díli (AMD) – Avenida Mártires da Pátria, Vila Verde, Díli, Timor-Leste

Email: emilianafsoares@municipio.gov.tl / Telefone: 77790002

Nomós kópia ba: consulta_publica@oasis-sustainable.com

(Husik mamuk Pájina ida ne'e intensionalmente)

Figura 3 Pontus Amostrajen Propostus



(Husik mamuk Pájina ida ne'e intensionalmente)

Tabela 1 Impaktu Poténsial ambientál no Sosiál hosi projetu TDRUP

Faze	Tipu hosi komponente sira	Impaktus Potensiais	Natureza	Insidénsia	Eskala Temporal	Signifikánsia
Pre – Konstrusaun no Design	Jestaun Jerál Kontratu nian	Definisaun no formasaun hosi ekipa PMU ida ho ninia Diretór dedikadu ida atu jere projetu TDRUP	Pozitivu	Diretu	Tempu Naruk	Moderadu
	Jestaun Jerál Kontratu nian	Incluzaun hosi espesifikasoins no padroins finais aprovdus EIS/EMP nian ba dokumentu kontratuál DBO nian no obrigasaun empreiteiru nian atu halo esbosu ba ninia PJA bazeia ba DED finál (<i>Detailed Engineering Designs</i>)	Pozitivu	Diretu	Tempu Naruk	Moderadu
	Jestaun Jerál Kontratu nian	Preparasaun hosi Planu ba Jestaun Ambientál Fatin nian no ba Supervizaun	Pozitivu	Diretu	Médu-Prazu	Moderadu
	Uzu Rai nian	Eskolla ba fatin ezistente Ateru nian, nu'udar projetu "brownfield" ida	Pozitivu	Diretu	Tempu Naruk	Aas
	Kualidade Bee	Introdusaun hosi revestimentu impermeável ida atu rekolla no halo tratamentu ba lixiviadu	Pozitivu	Diretu	Tempu Naruk	Aas
	Kualidade Ár	Introdusaun hosi regras operasionais atu imediatamente falun (taka ho rai) lixu tama hodi evita ema sunu no poluisaun ár	Pozitivu	Diretu	Médu-Prazu	Aas
	Mudansa Klimátika		Redusaun ba emisaun GHG liu hosi haforsa no apoia polítikas no programas Resiklajen	Pozitivu	Indiretu	Tempu Naruk
Dezeñu drenajen ne'ebé preparadu ba eventos/kondisoins estremas no aparelu ba redusaun velocidade bee nian no basias retensaun ba reutilizasaun bee nian			Pozitivu	Indiretu	Tempu Naruk	Moderadu
Prevensaun ba deslizamentu (rai-halai) no protesaun ba infraestrutura ateru nian liu hosi estabelesimentu área Reserva ida ba protesaun no reflorestasaun			Pozitivu	Diretu	Tempu Naruk	Moderadu
Konstrusaun	Topografia no Jeolojia	Alterasaun iha morfolojia rai nian / <i>Soil Lost</i>	Negativu	Diretu	Tempu Naruk	baixu
	Kualidade Bee	Impaktu ba kualidade rekursu bee nian (superfisiál no subteráneo)	Negativu	Diretu	Médu-Prazu	Moderadu
	Ruídu	Aumentu ba iha nível ruídu nian hosi atividade sira konstrusaun nian	Negativu	Diretu	Tempu Badak	baixu
	Kualidade Ár	Deteriorasaun kualidade ár nian (rai rahun)	Negativu	Diretu	Tempu Badak	baixu
	Rai no uzu rai nian	Kontaminasaun rai nian (até sistema revestimentu nian implementa ona)	Negativu	Diretu	Médu-Prazu	Moderadu

Faze	Tipu hosi komponente sira	Impaktus Potensiais	Natureza	Insidénsia	Eskala Temporal	Signifikánsia
	Ekolójiku	Impaktu ba Biodiversidade iha viziñansa	Negativu	Indirect	Médu-Prazu	baixu
	Sosioekonómiku	Saúde no Seguransa iha área servisu nian	Negativu	Diretu	Tempu Naruk	Moderadu
	Sosioekonómiku	Intruzaun vizuál	Negativu	Diretu	Médu-Prazu	Moderadu
	Sosioekonómiku	Perda (lakon) ka redusaun hosi rekursu moris loron-loron nian (ema sira ne'ebé hili fo'er)	Negativu	Diretu	Tempu Naruk	Aas
	Sosioekonómiku	Kriasaun servisu relasionadu ho konstrusaun	Pozitivu	Diretu	Médu-Prazu	Aas
Operasaun	Sosioekonómiku	Melloramentu ba kondisoins ateru Tibar nian	Pozitivu	Diretu	Tempu Naruk	Aas
	Sosioekonómiku	Melloramentu ba jestaun lixu nian	Pozitivu	Diretu	Tempu Naruk	Aas
	Sosioekonómiku	Melloramentu ba saúde públiku, seguransa no amenidade ambientál Díli nian	Pozitivu	Diretu	Tempu Naruk	Aas
	Kualidade Bee	Impaktu lixiviadu ba kualidade rekursu bee nian (superfisiál no subteráneo)	Negativu	Diretu	Médu-Prazu	Moderadu
	Air Quality	Melloramentu ba kualidade ár nian (Laiha tan sunu fo'er)	Pozitivu	Diretu	Tempu Naruk	Aas
	Mudansa Klimátika	Emisaun poluentes atmosféricus (Metanu) hosi dijestaun lixu	Negativu	Indiretu	Tempu Naruk	Moderadu
Enseramentu	Mudansa Klimátika	Emisaun poluentes atmosféricus (Metanu) hosi faze finál dijestaun lixu nian	Negativu	Diretu	Médu-Prazu	baixu
	Kualidade Bee	Lixiviadu ne'ebé permanese (hela) depoizde enseramentu, evaporasaun iha tanke rekolla nian	Negativu	Diretu	Médu-Prazu	baixu
	Vizuál no Paizajen	Laiha uma iha proximidade sira, reflorestasaun ba iha foho sira iha sorsorin, lixu sei kobertu (hafalun) no iha melloramentu vizuál "área ajardinadu"	Pozitivu	Diretu	Tempu Naruk	Médu