

# Analiza OJE husi Perspetiva Polítika Diversifikasaun Ekonomia

Maubara, 8 Agostu 2024

Mariano Ferreira

La'o Hamutuk



## Panorama Makro



### Situasaun Social

- Nivel kiak ne'ebé sei aas (41.8% iha 2014)
- Malnutrisaun aas (47.1% labarik ho idade 0-5 mak *stunting*/ra'es badak, MS 2020)
- Asesu ba edukasaun limitadu: pre-escolar (20.3%, Census 2022)
- Joven ho idade 15-24 la asesu ba eskola, formasaun no servisu (30.5%, LFS 2021)

### Situasaun Ekonomia

- Partisipasaun iha merkadu traballu (30.5%, 247mil, LFS 2021)
- Taxa empregu informal aas (77.3%, dentru ida ne'e 93.8% joven ho idade 15-24, LFS 2021)
- La maximiza "*demographic Dividend*" Joven ho idade 15-39 representa 43% hosi total populasaun (Census 2022)
- Insufisiénsia produsaun foos iha rai laran (konsumu: 142 mil tonelada, produsaun: iha media 49.1 mil tonelada, representa 34.6%)
- Inflasaun 7% iha 2022 no 2023 6% boot liu alvu PED (4%)
- Predominante ho polítika fiskál no seidauk maximiza instrumentu monetaria hodi resolve **problema estrutural sira** iha ekonomia
- *Trade Deficit* (Naun Petrolíferu) ne'ebé sei aas (\$1bn médiu 2013-2022)

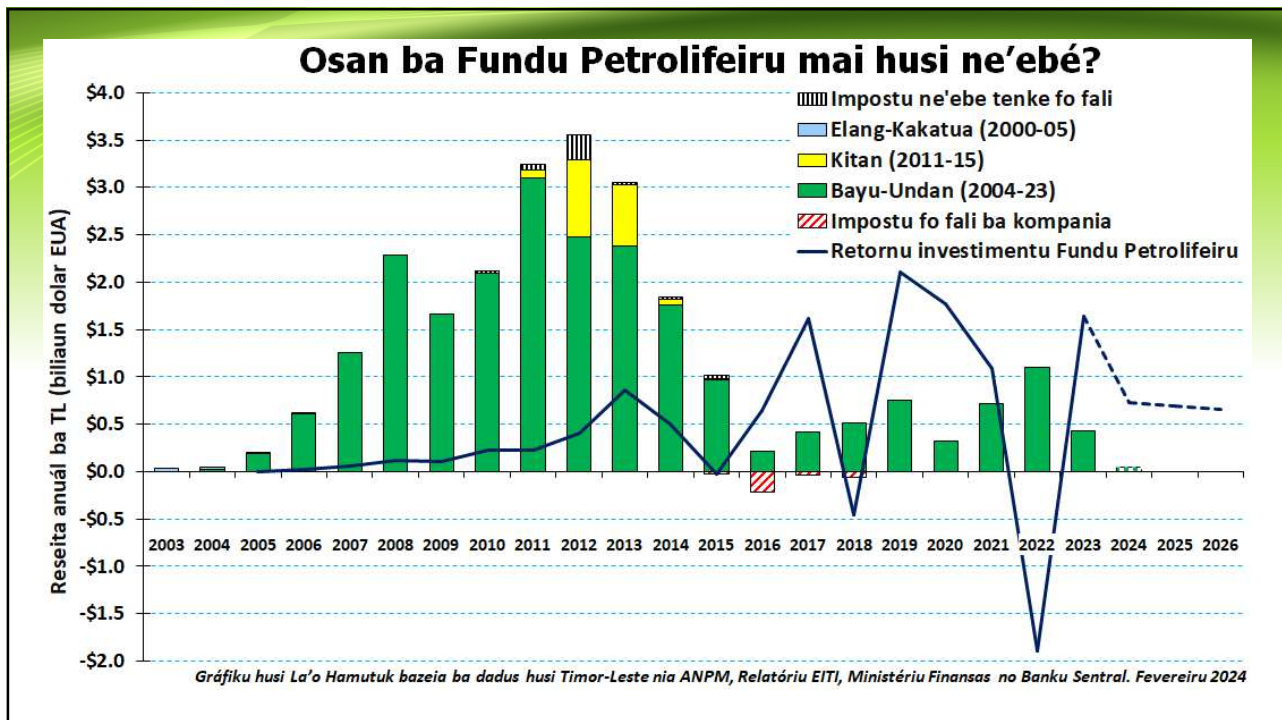
### Situasaun Finanseira

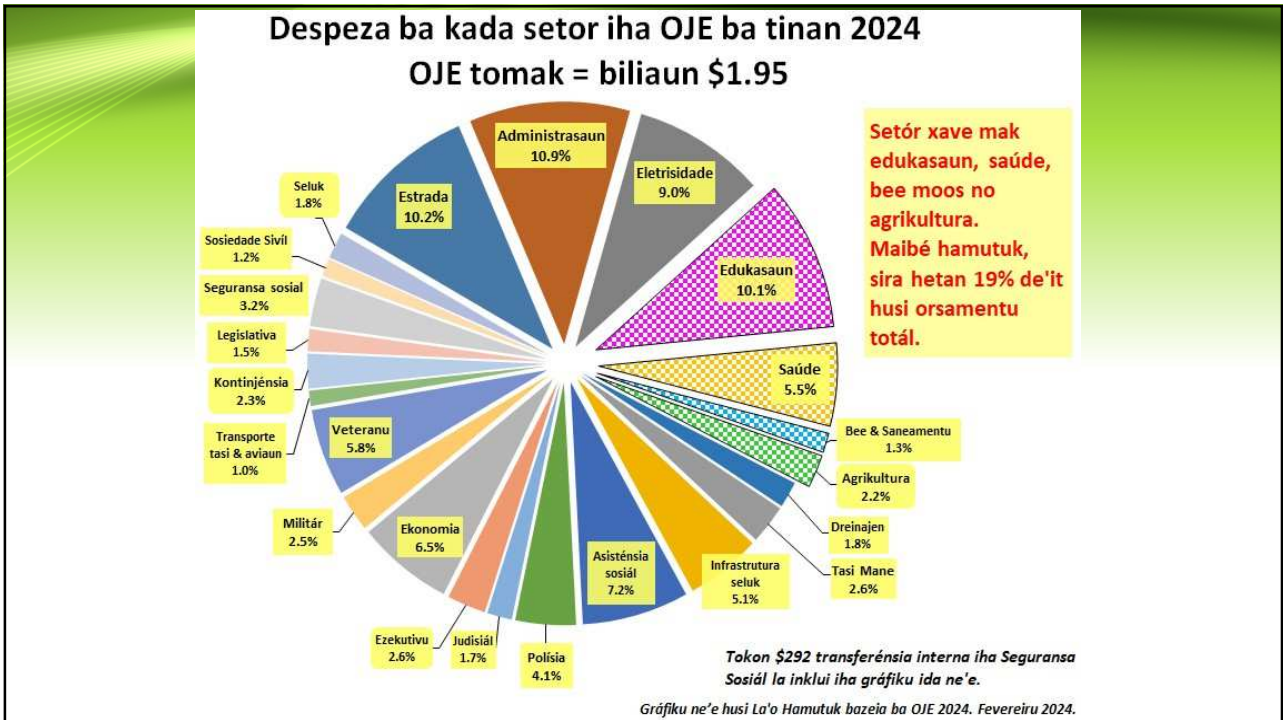
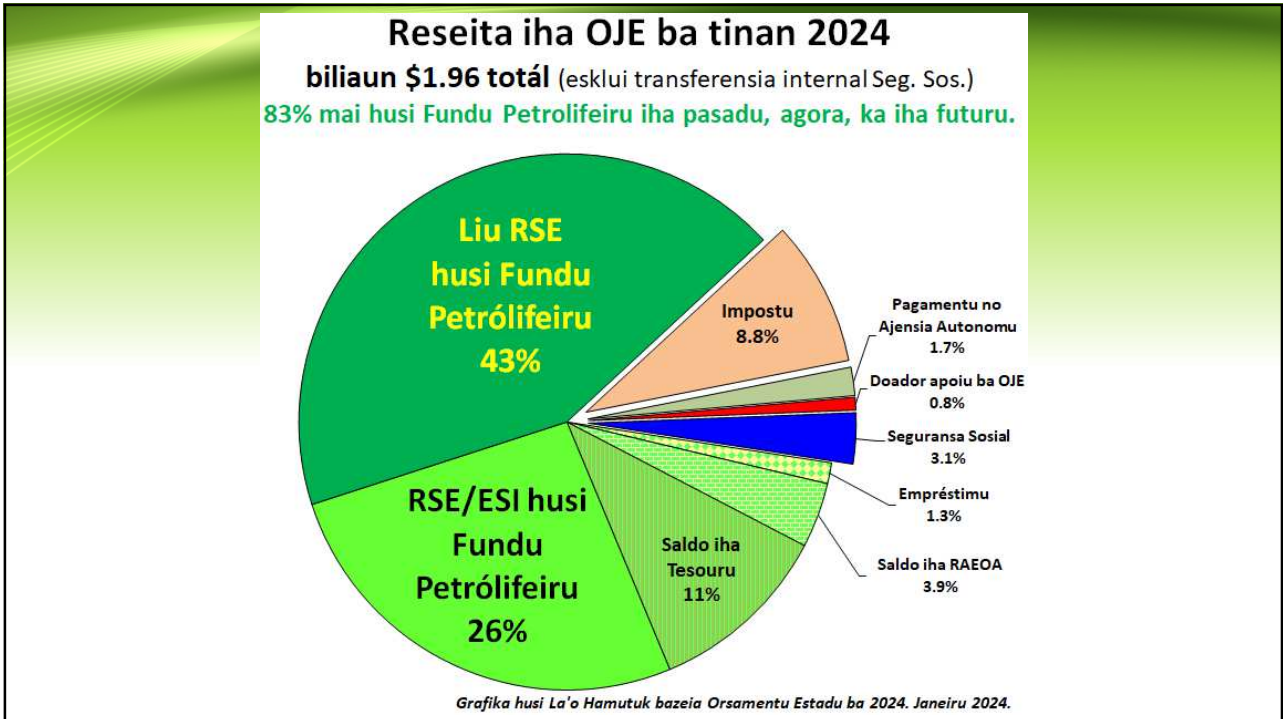
- Risku presipisiu fiskál (Fundu Petrolíferu/FP bele hotu iha 2034)
- Défise fiskál rasio ba PIB 61% (liu 70.4% finansia hosi FP, OJE 2023)
- Reseita doméstika ne'ebé sei ki'ik (10% rasio ba PIB)

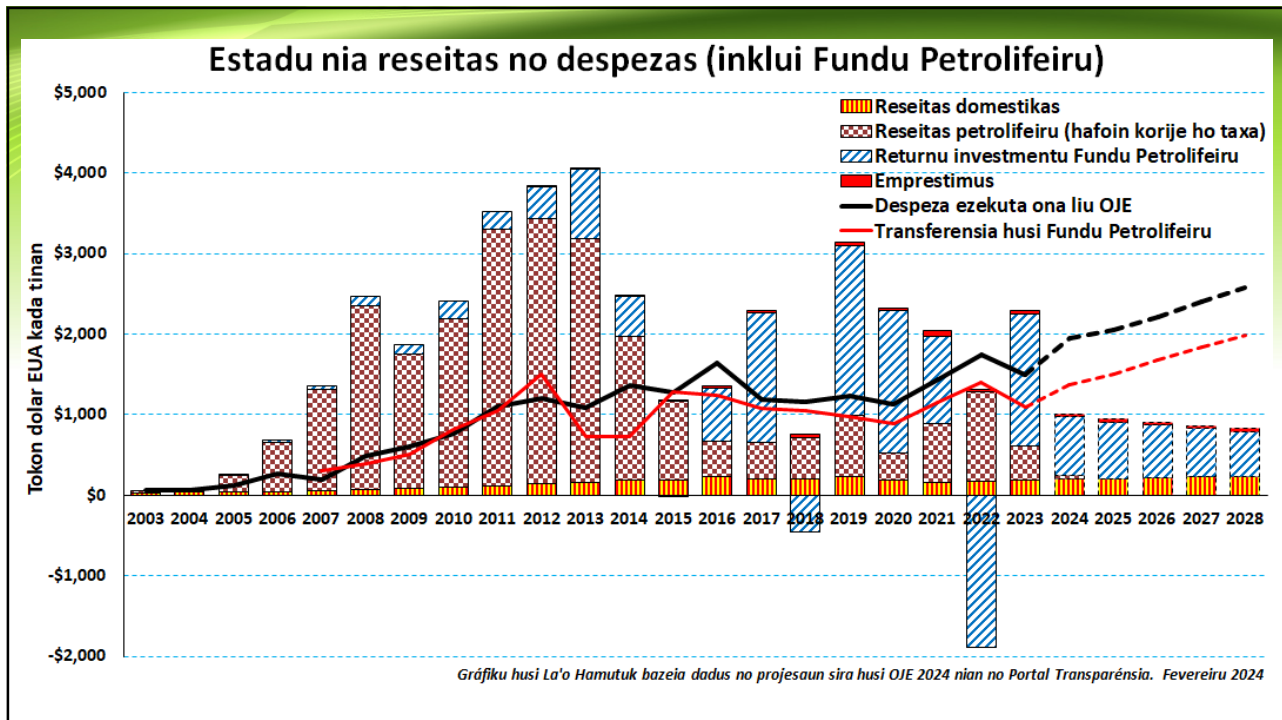
Fontes: Ministériu Finansas, 2023

## Situasaun riil balun tan iha Timor-Leste

- Agora, TL depende de'it ba FP (fundu ne'e mak determina ita nia Estadu no Ekonomia)
- Infrastrutura no kualidade edukasaun no saúde seidak adekuadu, inklui fasilidade báziku sira (bee-moos no saneamentu, nsst)
- Setór produtivu seidak prioritiza iha Polítika Orsamentál
- Setór privadu seidak ativu iha dezenvolvimentu ekonómiku
- Atividade komersiál domina husi estranjeiru







<b>Administrasaun Munisipiu Liquiçá</b>	<b>\$6,401,407</b>	Atividade 5100288: Apoio Administrasaun Postu Administrativu Bazartete	\$18,871
<b>Salariu no Vensimentu</b>	<b>\$1,988,334</b>	Atividade 5100289: Apoio Administrasaun Postu Administrativu Maubara	\$18,871
<b>Bens no Servisu</b>	<b>\$649,708</b>	Atividade 5100290: Apoio Administrasaun Postu Administrativu Liquiça	\$18,871
<b>Transferênsia Públiku</b>	<b>\$1,936,329</b>		
<b>Kapital Menor</b>	<b>\$138,475</b>		
<b>Kapital Desenvolvimentu</b>	<b>\$1,688,560</b>		

1	Programa 026 Estrada no Ponte	\$166,918
2	Programa 028 Desenvolvimentu Rural no Urbanu	\$793,890
3	Programa 366 Seguransa Nasional	\$71,883
4	Programa 392 Asesu ba Justisa	\$40,445
5	Programa 510 Funsionamentu no Desenvolvimentu Institucional	\$2,269,525
6	Programa 520 Edukasaun Pre-eskolar	\$154,072
7	Programa 521 Ensino Baziku	\$1,281,561
8	Programa 523 Ensino Rekorrente	\$17,680
9	Programa 528 Kuidadu Saude Primarius	\$488,395
10	Programa 798 Bee no Saneamentu	\$133,699
11	Programa 980 Inkluzaan Sosial	\$97,571
12	Programa 982 Turizmu	\$245,886
13	Programa A32 Aumentu Sustentavel ba Produtividade no Produsaun	\$639,882

**Husi total:**

- Programa 80,
- Subprogram 556,
- Atividades 2728 iha 2024

## Dezafiu durante tinan barak ona....

- Reseita mina no gás la sai oportunidade atu hamosu fonte rendimentu sira seluk (diversifika ekonomia). Liu ona tinan 16, Estadu gasta ona liu biliaun \$16. Gasta barak liu iha despeza konsumu no la konsege kria sistema ekonómiku ne'ebé forte no sustentável.
- Seidauk konsege harii sistema servisu públiku no sosiál ne'ebé forte hodi fornese edukasaun, saúde, bee-moos no produsaun ai-han di'ak no nutritivu ba sidadaun sira.
- Prátika polítika fiskál TL nian kontinua ho despeza ba konsumu ne'ebé la eficiente, gastu barak ba retornu ne'ebé la klaru.

## Kontinua ....dezafiu

- Ukun na'in sira hanoin TL kontinua iha rezerva mina no gás barak atu fó osan barak tan no mantén servisu públiku no oferese subsidiu sira.
- Governu troka malu, polítiku troka ba mai ho intensaun atu kontinua uza osan FM, no seidauk konsege uza osan FM ba hametin ekonomia ne'ebé reziliente, sustentável no inkluzivu.
- Estadu uza rekursu finanseiru ba buat barak ne'ebé la nesesáriu, la konsentra ba rekursu umanu no ba reforsa povu nia moris.

## Dalan alternativa

- ❖ Ko'a *Despeza Des-nesesáriu sira*, kansela projetu boot sira ne'ebé iha duvida ba retornu, tanba iha futuru presiza kustu manutensaun boot. Kansela subsidiu sira ne'ebé laiha poténsia atu ajuda/suporta futuru naruk TL nian.
- ❖ Tenke investe maka'as ba setór edukasaun (kapital umanu), setór saúde, nutrisaun, bee-moos no setór sosiál sira seluk.
- ❖ Investe maka'as ba ekonomia produtivu, promove indústria no manufatureira iha rai laran tanba nudár poténsia ba kria kampu servisu ba ema barak.
- ❖ Investe ba infrastrutura báziku sira hanesan irigasi, bee moos no saneamentu, Estrada rural, merkadu nsst
- ❖ Empodera setór kooperativa, setór privadu, ekonomia kreativu no joven potenciál sira

## Diversifika Ekonomia

- ❖ Tanba mina no gás la renovavel no sei hotu, estadu depende maka'as ba fonte rendimentu esterna, la depende ba fonte rendimentu rai laran hodi halo dezvoltimentu.
- ❖ Diversifikasaun atu hamoris fonte rendimentu foun, oinsá uza osan husi Fundu Petrolíferu hodi hametin ekonomia produtivu .
- ❖ Tenke fó prioridade boot no investe ba *Edukasaun no Saúde*. Tanba longu prazu ita depende ba ema nia Saúde no Matenek. Ex: TL malnutrisaun as, oinsá bele hadi'ak ida ne'e, se lae ba futuru bele afeta ba ema nia intelektuál, kapasidade no ema nia produtividade.

## Fonte financiamentu ba OJE 2025

	1.8bn	1.9bn
<b>Total Levantamentu husi Fundu Petroliferu</b>	<b>1,203.6</b>	<b>1,303.6</b>
<i>Rendimentu Sustentavel Estimadu (RSE)</i>	502.6	502.6
<i>ExcExecos Levantamentu husi Fundu Petroliferu</i>	701.0	801.0
<b>Reseitas Domestikas</b>	<b>236.5</b>	<b>236.5</b>
<b>Emprestimu</b>	<b>45.0</b>	<b>45.0</b>
<b>Apoiu Orsamentu Direta</b>	<b>11.8</b>	<b>11.8</b>
<i>Australia</i>	9.0	9.0
<i>European Union</i>	<b>2.8</b>	<b>2.8</b>
<b>Finansiamentu uza Saldo Kaixa</b>	<b>300.8</b>	<b>300.8</b>
<b>RAEOA Tarefa no Enkargos</b>	<b>2.3</b>	<b>2.3</b>
<b>Total</b>	<b>1,800.0</b>	<b>1,900.0</b>

57

# Mudansa Klimatika

## Saida mak mudansa klimátika?

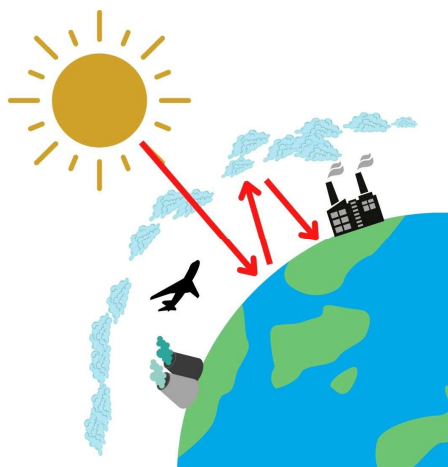
Nasoin Unidas nia Kuadru Konvensaun ba Mudansa Klimátika (UNFCCC) dehan katak :

***Mudansa klimátika** mak mudansa ne'ebé iha **relasaun direta ka indireta** husi **ema nia hahalok ne'ebé muda kompozisaun atmosfera** nian aumenta tan ho mudansa ne'ebé akontese **naturalmente**.*

Uluk ema bolu “global warming” (mundu manas), maibé agora muda, tanba kompostu husi mudansa oin-oin iha ita nia klima, la'ós ba temperatura de'it.



## Saida mak kauza mudansa klimátika?



Bainhira montante gàs estufa sai maka'as, gàs hirak ne'e sai hanesan manta iha mundu leten.

Gàs estufa ne'e prevene loromatan nia manas atu fila ba kalohan. Manas husi loromatan hela iha atmosfera no fó manas makas ba mundu.

Ne'e hamosu “efeitu estufa” (*efek rumah kaca* ka *greenhouse effect*)

Temperatura iha mundu sae, ho impaktu ba aspetu klima ida-idak (anin, temperatura, umidade, udan no presau atmosfériku).



## Atividade ne'ebé kontribui maka'as ba emisaun gàs estufa?



Sunu carvão (*batubara*), mina-rai ka gàs natural (kombustivel fosil) atu kria eletricidade ka uza ba transportasaun



Sistema agrikultura eskala boot (hakiak animal no uza adubu kímiku) no indústrria boot sira



Estraga ai-laran ho eskalaun boot

## Impaktu ba Oin



Produsaun agrikultura bele hetan impaktu husi mudansa tanba siklu udan no anin; inundaun aumenta maka'as, bailoro naruk nsst.



Tasi sa'e, no sai manas liu. Tasi mos simu karbonu dioxida barak. Illa ki'ik no komidade besik tasi hasoru risku bele mout. Halo susar kondisaun ba ai-horis no animal tasi nian.



Mudansa husi siklu udan no tasi sa'e afeta ba disponibilidade bee moos, bee matan maran nsst



Risku seluk **inséndiu** (ahi han rai no ai laran, inundaun, bee sae no anin boot

Presu ai-han sae

Risku ba hamlaha no problema nutrisaun

Impaktu ba moras hadaet no virus oin-oin

Dezlokasaun ema barak

Infrastrutura sira estraga no presu sae

Ita nia rekursu naturais ai-laran, balada sira nsst estraga no afetadu

Kontinua moris ho susar no terus

**Atu evita situasaun grave liu, presija limita mudansa klimatika la bele to grau 2°, di'ak liu ho 1.5° mai kraik.**

## Oinsá Responde ba Krize Klimatika

### • Adaptasaun

Esforsu atu ajuda ema no ekosistema atu sustenta aan iha klima ne'ebé sei hetan impaktu ka hetan ona impaktu

- Adapta sistema agrikultura (agro-ekologia, fini, pupuk, irigasaun, teras, travasaun (monokultura, tratór, pestisida....
- Halo toos iha fatin ho maneira sustentavel (labele sunu rai, muda toos, loke toos foun, uza mulsa, la fila rai.....
- Hametin sistema bee moos (jere bee, la bele estraga bee, konserva bee matan, konserva debu ....
- Uza enerjia elétrika ho responsabilidade
- Hametin kapasidade bombeiros

### • Mitigasaun

Esforsu atu rezolve fatores sira ne'ebé hamosu problema mudansa klimátika

- Deskarbonizasaun: Nasaun boot ne'ebé prodús emisaun barak tenke halo asaun konkretu atu redús sira nia emisaun.
- Hasae kapasidade atu absorve karbonu dioxide, Projetu kuda-ai
- Uza teknolojia foun hodi prodús enerjia (Solar sel, anin, korente tasi, bee nsst
- Hakoi ka rai hela karbonu iha rai okos ka tasi okos

