



## PESKIZA KONA-BA ATIVIDADE EMPREZARIAL IHA TIMOR-LESTE TINAN 2010





Ikus liu, ami hakarak ható ami nia gratitude boot bá comunidade emprezarial sira, bá sira nia suporte iha peskiza revolusionáriu ida ne'e, no bá empreza espesífiku ne'ebé fornese informasaun detalladu kona-ba sira nia aktividade.



Antonio Freitas  
Diretór Jeral bá Análize no Peskiza



Elias dos Santos Ferreira  
Diretór DNE

## **Tabela kontiudo**

Prefásio .....	ii
Tabela kontiudo .....	iv
INTRODUSAUN.....	1
LISTA TABELAS .....	2
ABREVIASOENS .....	2
<b>KAPÍTULU 1 RÚBRIKAS KA ITENS KONA-BA DADUS XAVE.....</b>	<b>3</b>
Empregu .....	3
Rendimentu .....	3
Gastus/Kustus .....	3
Lukrus .....	3
Despezas Kapital .....	4
<b>KAPÍTULU 2 ITENS DADUS EKONÓMIKUS NIAN .....</b>	<b>7</b>
Valor Akrexentadu Indústria nian .....	7
Kompensasaun ba Empregadus sira .....	7
NOTAS TÉKNIKAS .....	10
Intrudusaun .....	10
Klasifikasoens .....	10
Eskopu .....	10
Kuadru Levantamentu .....	11
Kobertura .....	11
Unidade Estaístikas nian .....	12
Planu Levantamentu .....	12
Arredondamento .....	12
Fiabilidade/gaarantia kona-ba dados .....	13
Rekonhesimentu .....	14
GLOSÁRIU.....	14
Akomodasaun/alojamentu ho servisu alimentares .....	14
Média saláriu/remunerasoesn ba empregadus.....	14
Despezas Kapital .....	14

Kompras kapitalizadas matérias nian .....	14
Saláriu kapitalizadu no vensimentu .....	15
Mudansa iha Invariantiu.....	15
Mudansa iha invariantiu kona-ba bens akabadu .....	15
Mudansa iha invariantiu kona-ba Matérias Primas .....	15
Mudansa iha invariantiu kona-ba trabalhu ne'ebé hala'o hela .....	15
Konstrusaun .....	16
Kompensasaun ba empregadu .....	16
Empregu .....	16
Rendimentu husi venda produtu/bens ho servisu .....	17
Valor Industrial Akrextadu/Adisionadu .....	17
Uzu Intermediáriu .....	17
Kustu Laborais .....	18
Manufatura .....	18
Benefíciu naun-salariais .....	18
Despezas seluseluk .....	18
Rendimentu seluktán .....	19
Indústrias sira seluk .....	19
Despezas Interkalares seluktán .....	19
Uzu intermediáriu seluseluk .....	20
Output seluseluk .....	20
Output .....	20
Lukru .....	20
Kompras ka akizisaun bens akabadu/manufakturadu .....	20
Kompras-de produtu no materiais .....	21
Kompras-de produtu fornimentu, materiais ho produtu akabadu .....	21
Komérsiu Retailista ho Grosista .....	21
Saláriu no Vensimentu .....	22

# **PESKIZA KONA-BA ATIVIDADE EMPREZARIAL IHA TIMOR-LESTE TINAN 2010**

## **INTRODUSAUN**

Publikasaun ida ne'e apresenta rezultadus husi Peskiza Aktividade Emprezarial (PAE) ka Business Activity Survey (BAS) Timor-Leste nian, ne'ebé Diresaun Nasional Estatísticas, Ministériu Finansas nian mak halo, tuir kalendáriu anual 2010 nian. BAS ka PAE fornese medidas detalhadas relasiona ho *performance* ka realizasaun no estrutura negósius/empresasdeprodusaun naun petrolífera ne'ebé opera iha Timor-Leste.

Eskopu ka kampu asaun BAS/PAE nian inklui setor negósius/emprezarial-de produsaun naun-petrolífera Timor-Leste nian ne'ebé hala'o ativamente durante kalendáriu tinan 2010. Ne'e inklui:

- Emprezas naun-financeiras privadas (la hatama iha ne'e produsaun agríkola);
- Emprezas financeiras privadas;
- Emprezas públikas naun-financeiras no financeiras ne'ebé maisde 50 porsentu husi sira-nia reseitas mai husi atividades komérsiu; no
- Instituisoens naun-lukrativas ne'ebé maisde 50 porsentu husi sira nia reseitas mai husi atividades komérsiu.

Eskopu levantamentu ne'e nian exklui negósius/empresas-de produsaun petrolífera, ajênsias governamentais jerais (hanesan administrasaun, saúde, edukasaun) no atividades ekonómikas doméstikas ka famílias sira nian. Setor informal envolve negósius ki'ik barak, maibé, sira nia kontribuisaun kolektiva ba estimativas ekonómikas kona-ba indústrias ne'ebé apresenta iha relatóriu ida ne'e, haree katak sei uitoan liu.

Rezultadus hirak ne'e apresenta iha kapítulus rua, ho primeiru kapítulu inklui detalhes kona-ba empregu, rendimentu, despesas no lukrus. Kapítulu dois apresenta rezultadus BAS/LAN nian uza konseitus kontabilizasaun nasional. Rezultadus hirak ne'e apresenta tuir jeografia (Dili ho Distritus) no haree ba indústria.

Apontamentus téknikus no glosáriu kona-ba termus apresenta iha parte final relatóriu ida ne'e nian.

DNE hein katak tuir mai sei hala'o BAS/PAE tinatinan.

DNE hato'o nia agradesimentu ba comunidade emprezarial tomak ne'ebé apoia peskiza ne'e no ba emprezas hirak ne'ebé fornese dadus hodi kompila estatísticas hanesan ne'e. Peskiza ka levantamentu ne'e hala'o tuir Dekretu-Lei 17/2003 (Primeiru dia fulan Outubru 2003) no tuir lei ne'e, apresenta dadus de-tal forma-ke ita bele deskobre ka haree liuhusi tabelas estatísticas katak, la iha kualker atividade negósiu naun-individual.

BAS/PAE ne'e, hala'o ho apoiu financeiru husi Banku Dezenvolvimentu Ázia nian ka Asian Development Bank no mos ho apoiu tékniku husi Servisus Estatísticas Austrália nian. DNE

hakarak expressa mos nia apresiasaun ba organizasoens rua, tanba sira nia apoiu tomak ba dezvoltamentu estatísticas ofisiais iha Timor-Leste.

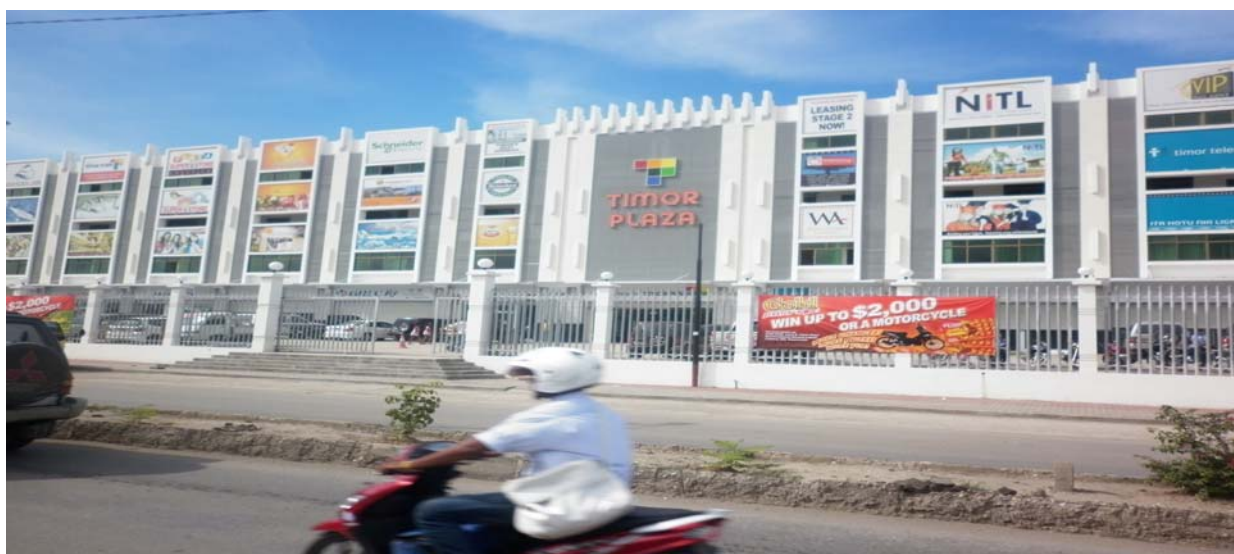
DNE kometidu maka'as atu hadi'a informasoens kona-ba estatísticas ne'ebé fó sai ba públiku. DNE simu tomak komentáriu no sujestoens husi utentes hotu-hotu relasiona ho levantamentu iha futuru kona-ba negósius Timor-Leste nian.

## LISTA TABELAS

- 1.1 Datus Estruturais tuir geografia, negósius/empresas-de produsaun naun-petrolífera, 2010.
- 1.2 Datus Estruturais tuir indústria nian, negósius/empresas-de produsaun naun-petrolífera, 2010.
- 2.1 Datus Ekonómikus tuir geografia, negósius/empresas-deprodusaun naun-petrolífera, 2010.
- 2.2 Datus Ekonómikus tuir indústria, negósius/empresas-de produsaun naun-petrolífera, 2010.
- 3.1 Errus padraun ka klásikus haree tuir jeografia, negósius/empresas-deprodusaun naun-petrolífera, 2010.

## ABREVIASOENS

- BAS Levantamentu Atividades Negósiu ka *Business Activity Survey*.  
COE Kompensasaun ba Empregadus/Trabalhadores.  
DNE Diresaun Nasional Estatísticas, Ministériu Finansas.  
ISIC Klasifikasaun Indústrias tuir Padraun Internacional.  
IVA Valores akrentadus/adisionais Indústrias nian/ Industry Value Added.  
RSE Erru Padraun Relativu ka *Relative Standard Error*.  
m milhaun.



## **KAPÍTULU 1 RÚBRIKAS KA ITENS KONA-BA DADUS XAVE**

Kapítulu ida ne'e iha iformasaun rezumida kona-ba negósius produtivus naun-petrolíferus iha rúbrikas/itens dados ne'ebé selesiona ka hili ona hanesan empregu, rendimentu, gastus no lukrus.

### Empregu

To'o fulan Dezembru 2010, emrega ema 46,700 iha negósius Timor-Leste nian, husi númeru ne'e 70 porsentu mak mane (ou 32,700 pesoas). Maioria husi trabalhadores sira ne'e (82 porsentu ka ema na'in 38,500) mak emrega iha atividades negósius iha Dili.

Indústria 'Komérsiu Retalhista no Grosista' katak fa'an uitoan ka barak, atinje nível/taixa empregu ás liuhotu, totaliza 26 porsentu (ka 12,100 pesoas) husi total empregadus. Segunda Indústria individual ne'ebé boot liu mak 'Konstrusaun' ho 14 porsentu (ka 6,400 pesoas).

### Rendimento

Durante tinan 2010, negósius/empresas-de produsaun naun-petrolífera iha Timor-Leste jera ka produz ona total rendimento/reseitas \$892.3m, ne'ebé 95 porsentu (ou \$846.8m) mai husi venda produsus/bens no servisus. Besik 91 porsentu (ou \$814.1m) husi total rendimento iha Timor-Leste mai husi negósius ne'ebé hala'o iha Dili.

Indústria 'Komérsiu Retalhista no Grosista' sura hamutuk hetan mais de-metade (56 porsentu, ka \$500.6m) husi total rendimento ne'ebé bele hetan iha Timor-Leste durante tinan 2010.

### Gastus/Kustus

Durante tinan 2010, total gastus ba atividades negósius/empresariais naun-petrolíferas iha Timor-Leste, mak \$657.4m, husi ne'e 94 porsentu (ka \$614.8m) mai husi negósius ne'ebé hala'o iha Dili. Kompras husi fornimentos/ofertas, matérias ho produsus/bens soma porsentu (ou \$423.2m) ne'ebé despezas ba Indústria 'Komérsiu Retalhista no Grosista' soma \$278.4m. Total kustus trabalhadores nian soma 14 porsentu (ou \$92.3m) husi total despezas operasionais.

### Lukrus

Total lukrus husi negósius/empresas Timor-Leste nian iha tinan 2010 mak \$234.9m. Indústria 'Komérsiu Retalhista no Grosista' soma total 37 porsentu (ka \$87.1m) husi total lukru ne'ebé hetan iha tinan 2010.

Lukru ba kada ema ne'ebé emrega (no define hanesan ratio/taixa lukru husi total empregu) mak \$5,030. Lukru individual ne'e ás liu uitoan iha Dili (\$5,177) indústria 'Komérsiu Retalhista no Grosista nian' rejista total lukru \$7,198 ba kada ema ne'ebé emrega, ho Indústria Manufatura iha segundu lugar ho \$5,853 porsentu ba kada ema ne'ebé emrega.



## Despezas Kapital

Iha tinan 2010, kompras assets/ativus kapital nian ho valor \$54m. Indústria 'Manufatura nian' investe tan fali ho proporsaun ne'ebé boot liuhotu husi nia lukrus ba iha despezas kapital nian, ho 45 pursentu husi lukrus utiliza osan ho valor \$9m husi kompras kapital nian.



**BANCO CENTRAL DE TIMOR-LESTE**

Tabela 1.1 Dadus Estruturais tuir jeografia, negósius/empresas-de produsaun naun-petrolífera, 2010

		Dili	Distritos	Total Timor-Leste
<b>Empregu</b>				
Mane*	n	26,300	6,400	32,700
Feto*	n	12,200	1,700	13,900
<b>Total Empregu</b>	<b>n</b>	<b>38,500</b>	<b>8,100</b>	<b>46,700</b>
<b>Rendimento</b>				
Rendimento husi venda bens ho servisus	\$m	772.1	74.7	846.8
Rendimento seluk tan	\$m	42.1	3.5	45.6
<b>Total rendimento</b>	<b>\$m</b>	<b>814.1</b>	<b>78.2</b>	<b>892.3</b>
<b>Despesas</b>				
kustus/Laborais				
Salarius no Vensimentus	\$m	79.5	7.1	86.6
Benefisius naun salariais	\$m	4.8	0.8	5.6
Total kustus/Laborais	\$m	84.3	8.0	92.3
Kompras fornesimentu, materiais no				
Kompras bens akabadus	\$m	390.8	32.3	423.2
Despesas seluk tan	\$m	139.7	2.3	142.0
<b>Total despesas</b>	<b>\$m</b>	<b>614.8</b>	<b>42.6</b>	<b>657.4</b>
<b>Lukrus</b>	<b>\$m</b>	<b>199.3</b>	<b>35.6</b>	<b>234.9</b>
<b>Medio vensimentu per empregu**</b>	<b>\$</b>	<b>2,100</b>	<b>900</b>	<b>1,900</b>
<b>Capital despesas</b>	<b>\$m</b>	<b>45.1</b>	<b>9.0</b>	<b>54.0</b>

\* Estimativas kona-ba empregu purvolta-de 100 pesoas.

\*\* Estimativas husi médiu salarial ba kada empregadu/trabalhador serka-de \$100.

Tabela 1.2 Dadus Estruturais tuir indústria, negócios/empresas-de produsaun naun-petrolífera, 2010

		Manufatura	Konstrução	Komérsiu Retailista ho Grosista	Akomodasaun/alojamentu ho servisu alimentares	Indústria seluktan	Total Timor-Leste
<b>Empregu</b>							
Mane*	n	2,800	5,700	5,700	1,700	15,000	32,700
Feto*	n	600	800	6,400	3,900	4,000	13,900
<b>Total Empregu</b>	<b>n</b>	<b>3,400</b>	<b>6,400</b>	<b>12,100</b>	<b>5,700</b>	<b>19,100</b>	<b>46,700</b>
<b>Rendimento</b>							
Rendimento husi vendas ho servisu	\$m	50.0	89.7	399.3	59.7	248.0	846.8
Rendimento seluktan	\$m	3.3	2.8	8.8	1.3	29.3	45.6
<b>Total rendimento</b>	<b>\$m</b>	<b>53.4</b>	<b>92.5</b>	<b>408.1</b>	<b>61.0</b>	<b>277.3</b>	<b>892.3</b>
<b>Despesas</b>							
kustus/Laborais							
Salarius no Vensimentu	\$m	6.0	8.8	20.0	7.8	44.1	86.6
Benefisius naun salariais	\$m	0.5	0.7	3.4	0.2	0.8	45.6
Total kustus/Laborais	\$m	6.4	9.5	23.4	8.0	44.9	892.3
Kompras fornimentu, materiais no							
Kompras bens akabadas	\$m	22.7	40.2	278.4	14.5	67.4	423.2
Despesas seluktan	\$m	4.3	15.4	19.2	12.2	90.9	142.0
<b>Total despesas</b>	<b>\$m</b>	<b>33.4</b>	<b>65.0</b>	<b>321.0</b>	<b>34.7</b>	<b>203.2</b>	<b>657.4</b>
<b>Lukrus</b>	\$m	19.9	27.5	87.1	26.3	74.1	234.9
<b>Medio vensimentu per empregu**</b>	<b>\$</b>	<b>1,700</b>	<b>1,400</b>	<b>1,700</b>	<b>1,400</b>	<b>2,300</b>	<b>1,900</b>
<b>Capital Despesas</b>	<b>\$m</b>	<b>9.0</b>	<b>7.3</b>	<b>28.1</b>	<b>4.0</b>	<b>5.6</b>	<b>54.0</b>

\* Estimativas husi empregu purvolta-de 100 pesoas.

\*\* Estimativas kona-ba médiu salarial ba kada empregadu besik \$100.

## KAPÍTULU 2 ITENS DADUS EKONÓMIKUS NIAN

Kapítulu ida ne'e prezenta dados ho análizes kona-ba itens dados ekonómikus xave balu.

### Valor Akrexentadu Indústria nian

Valor Akrexentadu Indústria nian ka (IVA) hanesan medida ida husi kontribuisaun indústria ba ekonomia nasional. Kalkula hanesan diferensa entre valor merkadu husi output/produsaun indústria nian ho kompras matérias no despezas ne'ebé halo lori hetan output ne'e (uzu intermédiu).

Durante tinan 2010, total IVA/VAI nian ba atividades negósius/empresas-de produsaun naun-petrolífera iha Timor-Leste mak \$329.3m. Negósius ne'ebé hala'o iha Dili soma total 88 pursentu (ka \$289.2m) husi total VAI nian.

Indústria 'Komérsiu Retalhista no Grosista' mak sai hanesan kontribuinte boot liuhotu, soma 33 pursentu (ou \$108.8m)husi total VAI nian iha Timor-Leste. Indústria Konstrusaun kontribui 11 pursentu (\$37.1m), enkuantu indústria 'Alojamentu ho Servisus alimentares' nian hanesan terseiru maior kontribuinte ho 10 pursentu (\$34.1m)husi total VAI nian.

### Kompensasaun ba Empregadus sira

Kompensasaun ba empregadus sira (COE/KBE) hanesan medida ida husi remunerasaun total, bele fó osan ka sasán, ne'ebé empreza ida bele selu ba nia empregadu ida ba servisu ne'ebé nia halo iha determinadu períodu.COE/KBE inklui salárius ho vensimentus, benefísius naun salariais hanesan hahán no utilizausaun veíkulus, no sira nia *vensimentus kapitalizadus rasik*.

Iha tinan 2010, COE/KBE relaciona ho negósius/empresas-deprodusaun naun-petrolífera hotu-hotu ne'ebé hala'o iha Timor-Leste mak \$94.1m.



Tabela 2.1 Dados Económicos tuir jeografia, negócios/empresas-de produsaun naun-petrolífera, 2010

		<b>Dili</b>	<b>Distritos</b>	<b>Total Timor-Leste</b>
<b>Output</b>				
Rendimento husi venda				
Bens no servisu	\$m	772.1	74.4	846.8
<i>menus</i> kompras				
husi bens akabadus	\$m	271.6	15.4	287.0
Output seluk tan	\$m	30.0		30.0
<b>Total output</b>	<b>\$m</b>	<b>530.5</b>	<b>59.3</b>	<b>589.8</b>
<b>uzu intermediario</b>				
Kompras fornimentu,				
ho materiais	\$m	119.2	17.0	136.2
Uzu intermediario				
seluk tan	\$m	122.0	2.2	124.3
<b>Total uzu intermediario</b>	<b>\$m</b>	<b>241.2</b>	<b>19.2</b>	<b>206.5</b>
<b>Valor Industrial akresentado/adisionado</b>	<b>\$m</b>	<b>289.2</b>	<b>40.1</b>	<b>329.3</b>
<b>Kompensasaun ba</b>				
<b>Empregus</b>	<b>\$m</b>	<b>86.1</b>	<b>8.0</b>	<b>94.1</b>

- Nada ou arredondado a zero

Tabela 2.2 Dadus Ekonómikus tuir indústria, negósius/empresas-de produsaun naun-petrolífera, 2010

		<b>Manufatura</b>	<b>Konstruaun</b>	<b>Komérsiu Retalhista ho Grosista</b>	<b>Akomodasaun/ alojamentu ho servisu alimentares</b>	<b>Industria seluktan</b>	<b>Total Timor- Leste</b>
<b>Output</b>							
Rendimento husi venda Bens no servisu	\$m	50.0	89.7	399.3	59.7	248.0	846.8
<i>menus</i> kompras husi bens akabadus	\$m		3.2	246.8	0.3	18.6	287.0
Output seluktan	\$m	0.2	0.6	3.6	0.1	25.4	30
<b>Total output</b>	<b>\$m</b>	<b>50</b>	<b>87.1</b>	<b>138.1</b>	<b>59.5</b>	<b>254.8</b>	<b>589.8</b>
<b>Uzu intermediario</b>							
Kompras fornesimentu, ho materiais	\$m	23	37.0	13.6	14.2	48.7	136.2
Uzu intermediario seluktan	\$m	3.0	13.1	15.7	11.1	81.3	124.3
<b>Total uzu intermediario</b>	<b>\$m</b>	<b>26</b>	<b>50.0</b>	<b>29.3</b>	<b>25.3</b>	<b>130.1</b>	<b>260.5</b>
<b>Valor Industrial akresentado/adisio nado</b>	<b>\$m</b>	<b>25</b>	<b>37.1</b>	<b>108.8</b>	<b>34.1</b>	<b>124.7</b>	<b>329.3</b>
<b>Kompensasaun ba Empregus</b>	<b>\$m</b>	<b>6.5</b>	<b>9.5</b>	<b>24.5</b>	<b>8.0</b>	<b>45.5</b>	<b>94.1</b>

- Nada ou arredondado a zero.

## NOTAS TÉCNICAS

### Introdusaun

Publikasaun ida ne'e apresenta resultados husi Levantamentu kona-ba Atividades Negósiu/empresariais Timor-Leste (BAS/PAE)nian iha período de-referênsia tinan 2010 nian.

Maski estimativas financeiras refere ba fulan sanulu-resin-rua, estimativas kona-ba empregu relaciona ho último dia fulan Dezembru 2010 nian. Hanesan rezultadu, estimativas kona-ba vensimentus no salários ba ema ida-ida bele afetadas tanba flutuasoens iha empregu durante período ne'ebé refere.

Estimativas financeiras tomak bele haree iha relatóriu ida ne'e ho osan dólares Amerikanus.

### Klasifikasoens

Negósiu/empresas ne'ebé kontribui ba estatísticas iha publikasaun ida ne'e nian, bele klasifika haree tuir:

- Indústria, conforme Klasifikasaun Industrial tuir Padraun Internacional ka *International Standard Industrial Classification of All Economic Activities, Rev 4. (ISIC)*, 2006 edisaun (<http://unstats.un.org/unsd/default.htm>); no
- Geografia – Dili, partes seluk iha Timor-Leste ho kategoria 'Distritus'.

Dadus ne'e apresenta kona-ba indústrias-de produsaun naun-petrolíferas haat (4) ne'ebé boot liuhotu no hala'o iha Timor-Leste – 'Manufatura', 'Konstrusaun', 'Komérsiu Retalhista no Grosista' ho 'Alojamentu no servisu Alimentares'. Indústrias sira seluk, hanesan define iha ISIC, kombina hamutuk iha kategoria 'Indústrias seluseluk'.

### Eskopu

Eskopu BAS ka Levantamentu Atividades Negósiu/Empresarial inklui setor negósiu/empresas-de produsaun naun-petrolífera Timor-Leste nian ne'ebé hala'o maka'as durante anu kalendáriu 2010.

Eskopu inklui negósiu/empresas ne'ebé sira-nia rendimentu primáriu mai husi atividades hanesan tuir mai ne'e:

- Negósiu naun-financeirus privadus, inklui 'Manufatura', 'Konstrusaun', 'Komérsiu Retalhista no Grosista', 'Alojamentu ho Servisu Alimentares' ho fornecedores sira-nia servisu seluktán;
- Servisu financeirus privadus no
- Organizasoens Sokorru/Karidade ne'ebé maioria (mais-de 50 pursentu) husi reseitas/rendimentu mai husi atividades komérsiu iha Timor-Leste.

Emprezas komersiais públikas ne'ebé maioria rendimentu (mais-de 50 púrsentu) mai husi prestasaun direta-de servisus no tama hotu iha eskopu PAE nian.

Eskopu exklui tipus negósius hirak ne'e:

- Negósius/empresas-de produsaun petrolífera ne'ebé submete taixa liuhusi Diresaun Nasional-de Reseitas Petrolíferas;
- Ajensias governamentais jerais (hanesan administrasaun, edukasaun no saúde);
- Emprezas komersiais públikas, ne'ebé maioria husi sira-nia reseitas simu husi Governu nia transferênsias no pagamentus;
- Emprezas naun-komersiais (hanesan Embaixadas ho misoens); no
- Setor informal ekonomia nian, inklui:
  - Produsaun agríkola subsistênsia nian;
  - Manufatura fragmentáriu no informal; no
  - Vendedores ambulantes.

PAE la inklui setor informal.La iha kuadru ka estrutura levantamentu/peskiza ne'ebé sólidu lori halo levantamentu mikro-negósius nian. Maski setor ida ne'e envolve número boot negósius ki'ik nian, sira-nia kontribuisaun kolektiva ba produktu doméstiku brutu, haree katak sei uitoan nafatin, ho exepasaun agrikultura subsistênsia.

Produsaun agríkola maioria sei subsistente, no la inklui iha levantamentu.Maski nune'e, kooperativas kafé nian balun, ne'ebé rejista ona husi Diresaun Nasional Taixas/Impostus Doméstikus ou husi Peace Dividend Trust, ka *Fundu Dividendu Paz nian* (?) inklui iha levantamentu ne'e.

Maioria motoristas taxis privadus ho kamioens la hatama iha levantamentu ne'e, hanesan mos maioria (kuaze fetu hotu) kontratores manufatura fragmentáriu nian.

### Kuadru Levantamentu

Utiliza kuadru/estrutura lista nian ida lori halo Levantamentu Atividades Negósiu.Kuadru ne'e kria ho baze iha lista Taixas nian ne'ebé baibain haruka ba Diresaun Nasional Taixas Doméstikas iha tinan 2010 laran.

Lista taixa nian ne'e aumenta ho negósius ne'ebé hola husi rejistu negósius Peace Dividend Trust (PDT) nian, hodi garante kobertura boot liu ba atividades negósius/empresariais iha Timor-Leste - partikularmente, ba negósius ne'ebé seidauk rejista ba fins tributáriu/impostus nian.Karik negósius mosu iha partes rua hotu iha listas Taixa nian no mos PDT, uza mak nota/dokumentu rejistu taixas nian hanesan unidade levantamentu no hasai tiha rejistu PDT nian husi LAN ne'e.

### Kobertura

Orijen/fonte kobertura primária ba negósius/empresas-de produsaun naun-petrolífera mak lista negósius ne'ebé remete/fornese taixas tinan 2010 nian – mak husi Diresaun Nasional Taixas



Doméstikas. Fontes kobertura adisionais inklui listajen PDT nian kona-ba negósius sósius individuais. Negósius hanesan ne'e la presiza rejista ho servisus reseitas doméstikas nian.

Fontes dados administrativus lubun ida utiliza lori kompila informasaun kona-ba indústria bankária no ba empresas komérsiu públiku.

Dados finanseirus ba setor bankáriu hetan diretamente husi Autoridade Bankáriu no Pagamentus, ne'ebé bele fornese folha balansu konsolidadu no extratus kona-ba lukrus/perdas. Dados kona-ba empregu ba setor finanseiru ba buka diretamente iha bankus ne'ebé opera iha Timor-Leste.

### Unidade Estatistikas nian

Unidade Estatistikas nian mak empresa/negósiu ka entidade ne'ebé ligadu ho número identifikasaun Taixa ka tax identification number (TIN) ne'ebé Diresaun Nasional Taixas Doméstikas mak atribui, ou ba negósius/empresas mai husi Peace Dividend Trust, ka número negósiu PDT nian.

### Planu Levantamentu

Utiliza amostra aleatória simples no estratifikada ida lori rekoilha dados husi serka-de 1,220 negósius husi total kontajen planu levantamentu purvolta-de 4,260 negósius.

Utiliza estimativa kona-ba aumentu número estratifikadu ba PAE. Medidas-de pezu aplika mos ba negósius ne'ebé partisipa iha levantamentu lori konta mos negósius ne'ebé seidak halo levantamentu ou la halo parte iha levantamentu.

### Formuláriu Estratéjia nian

Adopta ona estratéjia kestionáriu rua lori limita karga/volume relatóriu kona-ba negósius ki'ik nian. Kestionáriu naruk ida ho serka-de 50 perguntas utiliza ba negósius hirak ne'ebé boot liu no opera iha Dili, enkuantuke kestionáriu badak ida ho serka-de 28 perguntas utiliza ba negósius sira seluk.

Konteúdu kestionáriu naruk nian inklui detalhes uitoan kona-ba rendimentu, despezas, taixas, inventáriu, akizisaun kapital ho dispozisaun assets/bens. Konteúdu adisional hanesan ne'e konsidera hanesan buat ne'ebé importante lori halo kompilasaun ba dados agregadus detalhadus ba fins responsabilizasaun nasional.

### Arredondamentu

Bainhira figuras/números arredonda ona, bele akontese diskrepânsias ka falhansus entre totais no somas husi itens componentes. Proporsioens, relasoens ho números hirak seluk ne'ebé kalkula ona no hatudu iha publikasaun ida ne'e nian, kalkula tuir estimatimas naun-arredondadas no bele la hanesan, maibé exaktus ka korretus liufali, kompara ho kálkulus bazeadus ba estimativas arredondadas.

Estimativas kona-ba empregu arredonda ona ba serka-de 100 pesoas. Estimativas kona-ba média vensimentus ba kada empregadu arredonda ba serka-de \$100.

### Fiabilidade/garantia kona-ba dados

Dados ne'ebé kalkula husi BAS/PAE mai husi amostra kona-ba negósius. Nune'e, dados hirak ne'e sujeitus ba variabilidade amostras nian; katak, sira bele la hanesan ho número/figuras ne'ebé produz ona karik dados hirak ne'e hetan husi negósius iha populasaun leet.

Medida ida kona-ba diferença ne'ebé bele akontese bele hetan liuhusi erru padraun ka erru klásiku, ne'ebé hatudu to'o pontu ne'ebé mak estimativa ida bele varia tanba oportunidade no tanba dados ne'e hetan los de'it husi amostra unidades nian ida. Iha serka-de 67 porsentu oportunidade/posibilidade katak estimativa kona-ba amostra sei difere menus-de erru klásiku/padraun ida husi número ne'ebé bele hetan bainhira unidades hotu-hotu hatama ona iha levantamento, no serka-de 95 porsentu oportunidade katak diferença sei menus liu errus klásikus rua.

Variabilidade amostras bele mos mede liuhusi erru klásiku relativu ka korrespondente, ne'ebé hetan liuhusi explikasaun kona-ba erru padraun hanesan persentajen estimativa ne'ebé nia refere bá. Erru Padraun Relativu hanesan medida di'ak ida ne'ebé bele fornese indikasoens imediatas kona-ba errus persentajen ne'ebé bele akontese tanba efeitos husi amostras aleatórias, no ida ne'e bele evita nesiedade atu refere mós ba dimensaun estimativa ne'e nian.

Hanesan ilustrasaun, estimativas kona-ba total rendimentu Timor-Leste nian iha 2010 mak \$892.3m (haree tabela 3.1). Erru Padraun Relativu husi estimativa ida ne'e hatudu hanesan 3.9 porsentu, tanba erru padraun ida kona-ba maizoumenus \$34.4m. Portantu, iha 95 porsentu oportunidade (ezemplu intervalu konfiansa nian Idaho besik 95 porsentu) katak número/figura tama iha errus klásikus 2 (ou \$68.8m) no sei tama iha ordem/série \$823.5m to'o \$961.2m nian.

Tabela 3.1 Errus padraun korrespondentes tuir jeografia, negósius/empresas-de produsaun naun-petrolífera, 2010

		Dili		Distritos		Timor-Leste	
		Estimasaun	RSE (%)	Estimasaun	RSE (%)	Estimasaun	RSE (%)
Total empregu	n	38,500	10.5	8,100	5.0	46,700	8.7
Total rendimentu	\$m	814.1	4.1	78.2	8.7	892.3	3.9
Total despesas	\$m	614.8	4.2	42.6	13.9	657.4	4.1
Output	\$m	530.5	5.8	59.3	6.9	589.8	5.2
Uzu intermediario	\$m	241.2	7.9	19.2	10.8	260.5	7.3
Valor Industrial akresentado/adisionado	\$m	289.2	8.0	40.1	7.4	329.3	7.1
Kompensasaun ba empregus	\$m	86.1	10.8	8.0	6.0	94.1	9.9

## Rekonhesimentu

Publikasaun BAS ka PAE nian ne'e mai barak tebes husi informasaun ne'ebé empresas ho organizasoens sira seluk fó mai. Sira-nia kooperasaun ne'e ita apresia tebetebes; se la iha ida ne'e, mak sei la iha estatísticas ne'ebé DNE publika. Informasaun ne'ebé simu, tuir duni termus Dekretu-Lei 17/2003 (1 Outubru 2003).

## **GLOSÁRIU**

### Akomodasaun/alojamentu ho servisu alimentares

Akomodasaun ho servisu alimenares refere ba indústria ne'ebé define tuir 'Seksaun I – Akomodasaun ho atividade servisu alimentares' husi Klasifikasaun Industrial tuir Padraun Internasional ba Atividades Ekonómikas hotu-hotu, Revizaun 4.

Indústria ne'e inklui provizaun akomodasaun kurta estadia ka nian ba vizitantes ho viajantes sira seluk no provizaun refeisaun kompletu, bebidas ba konsumu imediatu nian.

### Média saláriu/remunerasoes ba empregadus

Média salarial hanesan medida ida ba média vensimentus ho osan ne'ebé selu tinatinan ho vensimentus ne'ebé empresas sira selu ba ema sira ne'ebé servisu ba empresas ne'e.

Média vensimentu ba kada empregadu define hanesan saláriu ho vensimentus ne'ebé *divide ba* total empregadu.

### Despezas Kapital

Despezas Kapital nian refere ba despezas kona-ba assets/ativus kapital nian.

Despezas Kapital nian inklui despezas kona-ba:

- rai
- uma/abitasoens
- instalasoens seluk ho estruturas
- instalasaun fabril, makinaria ho ekipamentu
- veíkulus motorizados.

### Kompras kapitalizadas matérias nian

Kompras kapitalizadas matérias nian refere ba kompras kapitalizadas ba bens atu uza iha servisu/obras kapital nian ne'ebé trabalhadores sira halo ka proprietáriu negósiu sira, ba proveitu negósiu ne'e nian rasik.

### Salárius kapitalizadus no vensimentus

Salárius kapitalizadus ho vensimentus ne'ebé refere ba pagamentus kapitalizadus ba servisu ne'ebé empregadus sira halo iha manufatura, konstrusaun, instalasaun ka reparasaun assets ka sasán.

### Mudansa iha Inventárius

Mudansa iha inventárius hanesan ho valor total inventárius iha final períodu ne'ebé refere, *minus* valor total inventárius iha inísiu períodu referênsia nian.

Mudansa iha Inventárius define hanesan ne'e:

Inventárius enseramentu ka taka nian kona-ba matérias primas  
*mais* inventárius enserramentu kona-ba trabalhus ein-progresu  
*mais* inventárius enserramentu ba bens/sasán ne'ebé hotu ona/akabadus  
*minus* inventárius abertura/inisiais kona-ba matérias primas  
*minus* inventárius abertura kona-ba trabalhus ein-progresu  
*minus* inventárius abertura kona-ba bens ne'ebé hotu ona

### Mudansa iha inventárius kona-ba bens akabadus

Mudansa iha inventárius kona-ba bens akabadus hanesan ho valor inventárius bens akabadus neé iha final períodu-de referênsia, *minus* valor inventárius bens akabadus iha inísiu períodu-de referênsia.

Inventárius kona-ba bens ne'ebé hotu ona, inklui bens, merkadorias no stocks komersiais ne'ebé sosa ho intensaun atu fa'an hikas fali, sein halo transformasaun.

### Mudansa iha inventárius kona-ba Matérias Primas

Mudansa iha inventárius kona-ba matérias primas hanesan ho valor inventárius matérias primas nian iha final períodu-de referênsia, *minus* valor inventárius kona-ba matérias primas iha inísiu períodu-de referênsia.

Inventárius matérias primas nian inklui fornimentus ho matérias ne'ebé negósios ka empresas sira utiliza hanesan inputs, lori produz bens ho servisu.

### Mudansa iha inventárius kona-ba trabalhus ne'ebé hala'o hela

Mudansa iha inventárius kona-ba trabalhus ein progresu ka hala'o hela hanesan ho valor inventárius kona-ba trabalhus ein-progresu iha final períodu-de referênsia, *minus* valor inventárius kona-ba trabalhus ein-progresu iha inísiu períodu-de referênsia.

Inventáriuus kona-ba trabalhus ein-progresu inklui manufatura ho projetus konstrusaun ne'ebé hahú ona maibé seidak kompletu ha final períodu-de referênsia.

### Konstrusaun

Konstrusaun refere ba indústriia ne'ebé define iha 'Seksaun F – Konstrusaun' husi Klasifikasaun Indutrial tuir Padraun Internasional kona-ba Atividades Ekonómikas tomak, Revizaun 4.

Indústriia ida ne'e inklui konstrusaun jeral no atividades konstrusaun espesializada ba edifísiius/instalasoens ho obras enjenheria siviil nian. Inklui obras foun, reparasaun, adisoens no alterasoens, harii edifísiius pré-fabrikadus ka estruturas iha lokais no mos konstrusaun ho natureza temporária.

### Kompensasaun ba empregadus

Kompensasaun ba empregadus hanesan medida ida kona-ba vensimentu total, ho osan ka ho sasán, ne'ebé bele selu ba empregadu ba trabalhus ne'ebé nia halo durante determinadu períodu.

Kompensasaun ba empregadus bele define hanesan ne'e:

*Saláriuus* no vensimentus  
*mais* benefisius naun-salariais  
*mais* saláriuus kapitalizadus ho vensimentus.

### Dili

Dili refere ba distritu Dili, inklui ilha Atauro.

### Distritus

Distritus refere ba distritus 12 iha Timor-Leste laran no fora-de Dili. Ne'e kobre distritus Ainaro, Aileu, Baucau, Bobonaro, Covalima, Ermera, Liquica, Lautem, Manufahi, Manatuto, Oecusse ho Viqueque.

### Empregu

Empregu refere ba empregadus hotu-hotu iha folha/lista pagamentu durante último períodu pagamentu ne'ebé remata iha Dezembru 2010. Empregadus auzentes iha lisensa remunerada ka pre-paga, ho proprietáriuus negósiius/empresas ne'ebé servisu mos ba empresas inklui hotu iha ne'e. Iten ida ne'e inklui parte rua hotu, Timorense ho nasionais estrangeirus.

### Rendimentu husi venda produsus/bens ho servisu

Iten ida ne'e inklui rendimentu rua hotu mai husi vendas bens no rendimentus mai husi provizaun servisu.

Rendimentu husi venda bens inklui:

- rendimentu husi venda bens ne'ebé la produz (hanesan produsus importadus, komérsiu retalhista no grosista)
- rendimentu husi venda bens ne'ebé produz (hanesan bens manufaturadus).

Rendimentu husi provizaun servisu inklui:

- rendimentu mai husi operasoens restaurantes no oteis
- rendimentu mai husi kontabilidade, servisu legais ka servisu konsulta
- rendimentu husi servisu reparasaun no manutensaun
- rendimentu husi arrendamentu ho aluger
- gratifikasoens jestaun nian no enkargus
- enkargus instalasaun (ezemplu instalasaun ar-kondisionadu).
- Rendimentu husi servisu konstrusaun
- Rendimentu husi servisu transporte
- Gratifikasoens no enkargus bankáriu
- Rendimentus seluseluk husi provizaun servisu.

Rendimentu husi vendas bens ho servisu no servisu ne'ebé eksklui rendimentu jurus, ho lukrus husi venda ativos/assets.

### Valor Industrial Akrexentadu/Adisionadu

Valor Industrial Akrexentadu hanesan medida ida husi kontribuisaun indústrias nian ba ekonomia nasional. Nia representa valor akrexentadu indústria ida nian ba inputs intermediáriu indústria nian. VIA kalkula hanesan diferensa entre valor merkadu output indústria ida nian ho kompra materiais no despezas ne'ebé uza lori hetan output ne'e (uzu intermediáriu).

VIA define hanesan Output *minus* Uzu intermediáriu.

### Uzu Intermediáriu

Uzu intermediáriu hanesan medida ida husi valores inputs ne'ebé indústria presiza lori produz outputs indústria nian.

Uzu intermediáriu define nune'e:

Kompra fornimentus no materiais  
*mais* despezas interkalares seluktán  
*mais* kompras kapitalizadas materiais  
*minus* mudansa iha inventáriu kona-ba matériás primas

Uzu intermediáriu la inklui kuaisker kustus laborais ka kuasker remunerasoens ne'ebé bele selu ba empregadus sira. Exklui mos dívidas ne'ebé la loos nian, despezas ba jurus no depresiasaun ho amortizasaun.

### Kustus Laborais

kustus Laborais define hanesan salárius ho vensimentus *mais* benefísius naun-salariais.

### Manufatura

Manufatura refere ba indústria ne'ebé define tuir 'Seksaun C – Manufatura ' husi Klasifikasaun Industrial tuir Padraun Internasional ba Atividades Ekonómikas tomak, Revizaun 4.

Indústria ne'e inklui transformasaun fízika no kímika matérias, substânsias, ka componentes ba produsutus.

### Benefísius naun-salariais

Benefísisu naun-salariais mak hanesan kustus estimadus kona-ba provizaun/fornesimentu sasán no remunerasaun lae ho osan ba empregadus lori selu sira-nia servisu. Ezemplus inklui hahán/refeisoens ne'ebé fó ba empregadus sira, ho veíkulu motorizadu negósiu nian ba uzu privadu empregadu nian.

### Despezas seluseluk

Despezas seluk refere ba despezas sira seluk, exeptu kustus laborais no kompras-de forneshimentus, materiais no produsutus akabadus. Despezas seluk exklui despeza kapitalizada.

Despezas seluktán inklui:

- Kontratu, sub-kontratu no despezas komisaun nian
- Arrendamentu no despezas aluger nian
- Servisus telekomunikasoens
- Pagamentus ba eletrisidade
- Transportasaun no servisus armazenajen
- Impresaun no servisus merkadu nian
- Servisus legais no kontabilidade nian
- Dívidas ne'ebé la loos no la klaru nian
- Depresiasaun no amortizasaun
- Despezas jurus nian
- Pagamentus seluktán ba servisus.

Despezas sira seluk inklui dividas ne'ebé la loos no la klaru, despezas ho jurus no depresiasaun ho amortizasaun. Ein kontraste, despezas interkalares sira seluk, maibé la inklui itens hirak ne'e.

## Rendimentu seluktán

Rendimentu seluktán inklui rendimentu tomak ne'ebé la tama iha vendas produsus no rendimentu husi prestasaun/provizaun servisu nian.

Rendimentus seluk inklui:

- rendimentu jurus nian
- rendimentu husi vendas ativos/asset
- doasoens
- rendimentus seluseluk exepu husi vendas produsus ka prestasaun servisu.

## Indústrias sira seluk

'Indústrias sira seluk' refere ba indústrias hotu-hotu exepu 'Manufatura', 'Konstrusaun', Komérsiu Retalhista no Grosista' ho 'Akomoasaun no Servisu Alimentares'.

Indústrias seluseluk define hanesan indústrias ne'ebé forma seksoens hirak tuir mai, husi Klasifikasaun Industrial tuir Padraun Internasional ba Atividades Ekonómikas Tomak, Revizaun 4:

- A Agrikultura, florestas no peskas
- B Minerais no extrasau pedras/fatuk
- D Eletrisidade, gas,vapor no abastesimentu ar-kondisionadu
- E Abastesimentu bee, drenajen, jestaun esgotus no atividades medisinais/kurativas
- H Transportasaun no armazenajen
- J Informasaun no komunikasaun
- K atividades finanseiras no seguros nian
- L atividades Real estate nia
- M atividades profisionais, sientífikas no téknikas
- N atividades administrativas no servisu-de suporte
- P Edukasaun
- Q Saúde Umana ho atividades servisu sosiais
- R Artes, divertimentus no rekreasaun
- S atividades servisu seluseluktán.

Tanba Indústria-de produsaun Petrolífera Timor-Leste nian la tama iha eskopu levantamenu ne'e nian, mak estimativas kona-ba indústrias seluk exklui negósius/empresas-de produsaun petrolífera.

## Despezas Interkalares seluktán

Despezas interkalares seluktán mak hanesan valor husi inputs ne'ebé utiliza iha indústria lori kria outputs, exepu kompras forneseimentus no matérias nian.

Despezas interkalares sira seluk define hanesan ne'e:



Outras despesas  
*minus* dívidas la loos no la klaru nian  
*minus* despesas jurus nian  
*minus* depresiasaun no amortizasaun.

Despesas interkalares sira seluk exklui gastus kapitalizadus.

#### Uzu intermediáriu seluseluk

Uzu intermediáriu seluknian refere ba uzus intermediárius hotu-hotu exeptu ba kompras fornimentus no materiais.

#### Output seluseluk

Output seluknian refere ba output hotu-hotu exeptu rendimentu mai husi vendas produsus no rendimentu husi prestasaun servisu.

#### Output

Output hanesan medida ida husi valor merkadu produsaun iha indústria laran. Nia inklui valor bens ne'ebé indústria produz, *mais* valor servisu ne'ebé indústria presta, *mais* marjen kona-ba beins ne'ebé indústria fa'an hikas fali.

Output bele define hanesan:

Rendimentu husi venda bens/produs no servisu  
*minus* kompras bens akabadus ka manufaturadus  
*mais* mudansa/troka iha inventáriu bens akabadus  
*mais* kompras kapitalizadas materiais nian  
*mais* vensimentu kapitalizadus ho saláriu  
*mais* mudansa/troka iha inventáriu kona-ba trabalhus ein-progresu.

#### Lukru

Lukru hanesan medida ida husi lukru operacional (ka perda) durante período-de referênsia. Lukru mai husi:

Rendimentu total  
*minus* total despesas  
*mais* mudansa iha inventáriu.

#### Kompras ka akizisaun bens akabadus/manufaturadus

Kompras bens akabadus, merkadorias no estoke komersial ka sasán ne'ebé sosa no rai hela, ho intensaun atu halo revenda ka fa'an fali, maibé la halo transformasaun. Kompras bens akabadus

mak hanesan kustu boot liuhotu ba empresas/negósius iha Indústria ‘Venda-de Retalhus ou Grosu nian’ .

Kompras produsus akabadus eksklui kompras produsus forneshimentu nian ho materiais, pagamentus ba servisus no kompras kapitalizadas.

#### Kompras-de produsus no materiais

Kompras-de produsus abastesimentu nian ho materiais sai hanesan kustus ba bens naun-kapitalizadas ne’ebé utiliza iha produsaun output negósiu/empreza nian.

kompras produsus forneshimentu nian ho materiais inklui:

- Matérias primas ne’ebé uza iha manufatura ho konstrusaun
- Ai-hán ne’ebé uza lori prepara refeisoens no hahán atu lori nian
- partes no kombustíveis ba veíkulus motorizados
- abastesimentus ba óspedes atu sira uza iha kuartus otel
- kompras seluktán-de produsus abastesimentu ho materiais.

Kompras-de produsus forneshimentu nian ho materiais la inklui kompras produsus akabadus/manufaturados ho estoke komersial ne’ebé fa’an hikas fali sein halo transformasaun. Eksklui mos kontratu, subkontratu ho depezas komisaun/gratifikasaun nian, pagamentus ba servisus no kompras kapitalizadas.

#### Kompras-de produsus forneshimentu, materiais ho produsus akabadus

Kompras-de produsus forneshimentu, materiais ho produsus akabadus define hanesan kompras-de produsus forneshimentu ho materiais *mais* kompras-de produsus akabadus.

#### Komérsiu Retalhista ho Grosista

Komérsiu Retalhista ho Grosista refere ba indústria ne’ebé define tuir ‘Seksaun G – Komérsiu grosista no Retalhista; reparasaun veíkulus motorizados no motosikletas’ ho Klasifikasaun Industrial tuir Padraun Internasional kona-ba Atividades Ekonómikas hotu-hotu nian, Revizaun 4.

Indústria hanesan ne’e inklui komersiu grosista no retalhista (mak hanesan venda sein halo transformasaun ) husi kualker tipu produsus no provizaun servisus insidentais ba venda produsus hirak ne’e nian rasik. Inklui mos iha indústria ne’e reparasaun veíkulus motorizados ho motosikletas.

## Saláriu no Vensimentus

Saláriu no vensimentus refere ba saláriu ein-dinheiru ho vensimentus ne'ebé selu ba empregadu empreza ka negósiu ida nian ba servisu/trabalhu ne'ebé nia halo.

